

Korištenje europskih strukturnih i investicijskih fondova za uključivanje Roma

Vodič za lokalne vlasti



Kontakt podaci

Tehničko tajništvo:



C/ Ahijones, s/n
28018 Madrid (Spain)

Tel: +34 91 422 09 60
Fax: +34 91 422 09 61
Email: info@euromanet.eu
Web: www.euromanet.eu

Uvjeti

Sve fotografije sadržane u ovoj publikaciji su vlasništvo Fundación Secretariado Gitano i ne mogu se koristiti ili reproducirati bez dopuštenja.

Obvezna pohrana:
M-22577-2014

Ovaj vodič su zajednički izradili Tehničko tajništvo mreže EURoma i Fresno Consulting. Želimo zahvaliti partnerima mreže EURoma i predstavnicima Europske komisije uključenim u mrežu na njihovom doprinosu.

Zahvalnost bismo također željeli izraziti projektu Ravela i Evi Parey za neke fotografije korištene u ovom priručniku.

Sadržaj ove publikacije nužno ne održava mišljenja svake države članice mreže EURoma i isključivu odgovornost za isti snosi autor.



Izvorni naziv publikacije:
Making use of European Structural and Investment Funds for Roma Inclusion
– A Guide for Local Authorities

Prijevod teksta:
Ljubomir Mikić

Obrada i uređivanje teksta:
Centar za mir, pravne savjete i psihosocijalnu pomoć – Vukovar

Izdavač:
Centar za mir, pravne savjete i psihosocijalnu pomoć – Vukovar
Fra. Antuna Tomaševića 32, 32 000 Vukovar
Republika Hrvatska
tel: +385 32 413 319; 413 317
fax: +385 32 413 319; 413 317
e-mail: centar-za-mir@vk.t-com.hr
www.center4peace.org

Za izdavača:
Ankica Mikić, predsjednica Centra za mir pravne savjete i psihosocijalnu pomoć – Vukovar

Tisak:
Tiskara Soldo, Vukovar

Naklada:
200 primjeraka

Vukovar, 2015.

Supported by a grant from the Open Society Foundations - Podržano donacijom Fondacija Otvoreno Društvo



KORIŠTENJE EUROPSKIH STRUKTURNIH I INVESTICIJSKIH FONDOVA ZA UKLJUČIVANJE ROMA

VODIČ ZA LOKALNE VLASTI

EURoma Network



lipanj 2014.

CMYK



MINISTERIO
DE EMPLEO
Y SEGURIDAD SOCIAL

EURoma (Europska mreža za socijalno uključivanje i Rome u okviru strukturnih fondova www.euromanet.eu) inicijativa je pokrenuta u 2007. i okuplja 12 država članica EU s ciljem promicanja korištenja strukturnih fondova za socijalno uključivanje romske populacije. Partneri su u mreži zastupljeni putem upravljačkih i javnih tijela koja su nadležna za romske politike. Osnovni ciljevi EURoma-e su razmjena strategija, inicijativa i pristupa, međusobno učenje temeljeno na iskustvima te generiranje, širenje i standardiziranje takvih znanja.



1. UVOD	7		
1.1. Zašto ovaj vodič?	7		
1.2. Svrha vodiča	8		
1.3. Ciljani čitatelji i način korištenja ovoga vodiča	10		
1.4. Novi pozitivni politički okvir	10		
1.5. Lokalna razina kao ključni čimbenik u integraciji Roma	12		
1.6. Sadržaj ovoga vodiča	13		
2. GLAVNE PORUKE I KLJUČEVI USPJEHA	15		
2.1. Ključevi uspjeha i praktične preporuke	15		
2.2. Glavne poruke	18		
3. UNAPRJEĐIVANJE LOKALNIH POLITIKA ZA ROME UZ POTPORU EUROPSKIH STRUKTURNIH I INVESTICIJSKIH FONDOVA	21		
3.1. Povećanje značaja uključivanja Roma u agendi EU	23		
3.1.1. Potreba za poboljšanjem socijalnog položaja Roma	23		
3.1.2. Pozitivni okvir politika EU za Rome	25		
3.2. Romi na lokalnoj razini: osnovni problemi i izazovi	27		
3.3. Povezivanje europskih strukturnih i investicijskih fondova s Romima	32		
3.3.1. Kako europski strukturni i investicijski fondovi funkcioniraju?	32		
3.3.2. Europski strukturni i investicijski fondovi na lokalnoj razini	35		
3.3.3. Kako su europski strukturni i investicijski fondovi povezani s Romima?	37		
3.3.4. Koje su dodane vrijednosti primjene europskih strukturnih i investicijskih fondova za uključivanje Roma?	41		
3.4. Koje vrste operativnih programa promiču uključivanje Roma?	43		
4. KOJE SU POSTOJEĆE PREPREKE I KAKO IH PREVLADATI?	45		
4.1. Postojeće prepreke za općine u pristupanju fondovima EU za uključivanje Roma	45		
4.2. Pet koraka za prevladavanje tih prepreka	46		
5. MOGUĆE OPCIJE ZA PRISTUP LOKALNIH VLASTI EUROPSKIM STRUKTURNIM I INVESTICIJSKIM FONDOVIMA KAO ALATU ZA PROMICANJE UKLJUČIVANJA ROMA	65		
5.1. Četiri modela za pristupanje strukturnim i investicijskim fondovima na lokalnoj razini	65		
5.1.1. Lokalno vođene razvojne inicijative (CLLD)	65		
5.1.2. Održivi urbani razvoj	67		
5.1.3. Integrirane operacije ponovnog stambenog smještaja / preseljenja u nove domove	70		
5.1.4. Globalne potpore	72		
5.2. Primjeri lokalnih i regionalnih vlasti koje koriste strukturne i investicijske fondove za uključivanje Rom	74		
RELEVANTNE WEB-STRANICE	77		
KRATICE I AKRONIMI	79		

1. UVOD



1.1. ZAŠTO OVAJ VODIČ?

Objavlivanje ovog vodiča događa se u kritičnom trenutku; faza planiranja europskih strukturnih i investicijskih fondova (ESI fondovi) za naredno programsko razdoblje 2014.-2020. trenutno je u tijeku, budući propisi su već odobreni, a države članice ili čine posljednje korake prema potpisivanju ili su upravo potpisale svoje partnerske sporazume (PA) i operativne programe (OP) s EU. **Sada je vrijeme za provedbu!**

Lokalna razina ima ključnu ulogu u korištenju ESI fondova te su, stoga, lokalne (samo)uprave od vitalnog značaja za osiguravanje privlačenja tih fondova na lokalnu razinu, odnosno za njihovo usmjeravanje prema korisnicima, uključujući i romsko stanovništvo.

ESI fondovi, naročito Europski socijalni fond (ESF) i Europski fond za regionalni razvoj (ERDF), glavni su financijski i politički instrumenti EU raspoloživi državama članicama za izradu i provedbu politika usmjerenih na jačanje socijalne kohezije i smanjenje nejednakosti unutar EU. Posljedično, ESI fondovi u mnogim državama predstavljaju najveću **priliku za ulaganje u romske zajednice.**

U biti, ti fondovi predstavljaju i nude potencijal za osmišljavanje učinkovitijih dugoročnih politika te poticanje suradnje između nacionalnih, regionalnih i lokalnih uprava, kao i za uključivanje različitih dionika, uključujući romske organizacije. Oni su, dakle, naročito značajna sredstva za olakšavanje uključivanja Roma u pogledu borbe protiv diskriminacije, promicanja jednakih mogućnosti i poboljšanja njihovog položaja u područjima zapošljavanja, obrazovanja, zdravlja i stanovanja. Nadalje, oni omogućuju poduzimanje dugoročnih integriranih mjera u svim navedenim područjima.

Problemi Roma vremenom su postajali sve značajniji na europskoj razini. Promicanje socijalnog uključivanja Roma čini sastavni dio investicijskog prioriteta ESF-a koji se odnosi na „integraciju marginaliziranih zajednica kao što su Romi”. Nadalje, **uredbe o ESF-u i ERDF-u sadrže izričite poveznice na Rome kao ciljane korisnike**: 20% sredstava ESF-a namijenjeno je borbi protiv socijalne isključenosti i siromaštva, što uključuje romsko stanovništvo kao ciljane korisnike; mjere u području stanovanja prihvatljive su kao dio integriranih intervencija u okviru ERDF-a, a njihovo se financiranje može dodatno osigurati i putem ESF-a.

Međutim, jedan od najvažnijih razloga za objavljivanje ovog vodiča je postojeća potreba za učinkovitijim utjecajem ESI fondova na lokalnu integraciju Roma. Naime, činjenica je da su mnoge općine zainteresirane za pristupanje ESI fondovima kako bi **unaprijedile položaj svog romskog stanovništva na lokalnoj razini**.

1.2. SVRHA VODIČA

Glavni je cilj ovog priručnika pružiti **smjernice i praktične prijedloge za korištenje strukturnih fondova za uključivanje Roma na lokalnoj razini**. Vodič je potrebno promatrati u kontekstu nastajanja političkog okvira Europske unije (EU) koji je utjelovljen u strategiji Europa 2020., Okviru za nacionalne strategije za integraciju Roma EU (NRIS) te u aktualnom (2007.-2013.) i budućem (2014.-2020.) razdoblju programiranja ESI fondova. Ovaj vodič, pomjeranjem usredotočenosti s nacionalnih i regionalnih procesa planiranja partnerskih sporazuma i operativnih programa na **lokalno planiranje učinkovitih intervencija usmjerenih na Rome uz korištenje ESI fondova**, nadopunjuje ranije objavljeni vodič mreže EURoma - „Uključivanje potreba Roma u programiranje strukturnih fondova za razdoblje 2014.-2020. Vodič za unaprijeđenje procesa planiranja“ (*Tackling Roma needs in the 2014-2020 Structural Funds Programming Period. Guide to improve the planning process*).

1. Uvod



Vodič mreže EURoma „Tackling Roma needs in the 2014-2020 Structural Funds Programming Period. Guide to improve the planning process”: http://www.euromanet.eu/newsroom/archive/euroma_launches_publication_to_support_the_effective_inclusion_of_roma_in_the_next_programming_period.html

CILJ OVOGA VODIČA

- ➔ **Pružiti praktične informacije o primjeni uredbi o strukturnim fondovima**
- ➔ **Objasniti prioritete fondova**
- ➔ **Objasniti kako lokalne vlasti mogu pristupiti fondovima kao alatu za promicanje socijalnog uključivanja i poboljšanje uvjeta života Roma u slučajevima isključenosti**
- ➔ **Predložiti praktične modele djelovanja**
- ➔ **Uputiti na postojeća iskustva**



Poboljšati učinkovitost lokalnih intervencija koje uključuju Rome / usmjerenih prema Romima i postići stvarnu promjenu na terenu

1.3. CILJANI ČITATELJI I NAČIN KORIŠTENJA OVOGA VODIČA

Budući da pruža praktične smjernice i preporuke za pristupanje ESI fondovima u svrhu provedbe aktivnosti uključivanja Roma na lokalnoj razini, ovaj vodič je prvenstveno namijenjen **lokalnim (samo) upravama**, naročito osoblju zaduženom za romske politike i politike koje utječu na Rome (npr. obrazovanje, zapošljavanje, stanovanje, socijalne usluge i sl.).

Nadalje, ovaj vodič može biti koristan **institucijama na nacionalnoj i regionalnoj razini** nadležnima za planiranje ESI fondova, naročito operativnih programa, jer pruža konkretne modele i preporuke za korištenje fondova na lokalnoj razini. Upravna tijela na regionalnoj i nacionalnoj razini su uistinu odgovorna za omogućavanje i osiguravanje primjerenog uključivanja lokalnih vlasti u pristupanje fondovima EU.

Nacionalne kontaktne točke za Rome također mogu koristiti ovaj vodič i širiti odgovarajuće informacije na lokalnoj razini u svojim državama. U svrhu aktiviranja dijaloga s lokalnim vlastima i doprinosa procesu planiranja, vodič mogu koristiti i romske organizacije.

1.4. NOVI POZITIVNI POLITIČKI OKVIR

Najnoviji razvoj političkog okvira EU olakšava promicanje uključivanja Roma na lokalnoj razini:

EU je u 2010., **kao svoj sveobuhvatni okvir za pametan, održiv i uključiv rast u nadolazećem desetljeću, usvojila strategiju Europa 2020**. Strategija uključuje specifične ciljeve vezane uz zapošljavanje, obrazovanje, smanjenje siromaštva i socijalno uključivanje, koji se izravno odnose na posebne skupine poput Roma. Trenutačno su tim ciljevima rukovođeni nacionalni, regionalni i lokalni procesi razvijanja odgovarajućih politika usmjerenih na ostvarivanje planova Strategije do 2020. Konkretnije, navedeni ciljevi čine važan dio procesa Europskog semestra i stoga su godišnja očitovanja o njima sadržana u ključnim dokumentima Semestra poput Godišnje ankete o rastu (AGS), Nacionalnog programa reformi (NRP) i (posebnih) Preporuka državi članici (CSR). Tim se dokumentima, u određenom broju slučajeva, izriječno preporučuje ulaganje dodatnih napora za poboljšanje stanja romskog stanovništva na lokalnoj razini.

Okvir EU za **nacionalne strategije uključivanja Roma** usvojen je u 2011. Njime se države članice pozivaju da izrade nacрте NRIS-ova. U tim je nacionalnim strategijama potrebno navesti **konkretne ciljeve za četiri glavna stupa djelovanja: obrazovanje, zapošljavanje, zdravlje i stanovanje**, a ciljevi moraju biti usklađeni sa strategijom Europa 2020. i NPR-om države članice.

Stalno praćenje i vrednovanje zaživljavanja NRIS-ova u mnogim je slučajevima pokazalo da **nacionalnim strategijama nedostaje provedba na lokalnoj razini** te su, zapravo, institucije EU sve učestalije izražavale mišljenje da bi „NRIS trebao funkcionirati na lokalnoj razini.” Stoga, **pristup ESI fondovima na lokalnoj razini mora biti značajno ojačan** u narednom programskom razdoblju 2014.-2020. Kao odgovor na spomenuto, ovaj vodič nudi praktične informacije kako korištenjem ESI fondova postići konkretne nacionalne ciljeve u integriranju Roma na lokalnoj razini.



1.5. LOKALNA RAZINA KAO KLJUČNI ČIMBENIK U UKLJUČIVANJU ROMA

Kao što je već prethodno spomenuto, budući da su izravno uključene u rješavanje problema Roma, lokalne institucije imaju ključnu ulogu u provedbi strategija za integraciju Roma. Učinkovita provedba nacionalne politike na lokalnoj razini podrazumijeva specifične i konkretne mjere i aktivno sudjelovanje lokalnih institucija i dionika.

Ovisno o administrativnoj strukturi u državama članicama, lokalna razina obično ima razmjerno puno do mnogo nadležnosti, što znači da su mnogi od **izazova uključivanju Roma u nadležnosti lokalnih (samo)uprava**. One su u mnogim državama **ključni donositelji odluka i pružatelji usluga** u područjima poput stanovanja, urbanog planiranja, obrazovanja, zdravstva, socijalne skrbi i zaštite okoliša, koja sva predstavljaju ključne odrednice integracije romskih zajednica.

Lokalne intervencije koje promiču integraciju Roma od koristi su za sve građane te su, stoga, od vitalnog značaja za:

- Prekidanje kruga siromaštva i isključenosti Roma iz generacije u generaciju;
- Oslobođanje energije mladih Roma kako bi generirali nove izvore rasta i prihoda;
- Unaprjeđenje konstruktivnih odnosa u selima i naseljima te doprinos socijalnoj koheziji u lokalnom, nacionalnom i europskom kontekstu;
- Doprinos demokratskoj održivosti EU osiguravanjem sudjelovanja Roma u lokalnom političkom prostoru, kao odskočnoj dasci za njihovo uključivanje u nacionalne politike i politike EU.

1. Uvod

1.6. SADRŽAJ OVOGA VODIČA

Koje su glavne poruke i ključevi uspjeha?

- ➔ Vodič pruža konkretne preporuke o uspješnim pristupima, dobrim praksama i lekcijama naučenim na lokalnoj razini iz iskustva drugih.

Kako osmisлити lokalne politike za Rome uz potporu ESI fondova?

- ➔ Vodič pruža kratki pregled rastućeg značaja uključivanja Roma u agendu EU i objašnjava postojeći okvir i instrumente koji se mogu primijeniti na lokalnoj razini.
- ➔ Vodič naglašava probleme i izazove politika za uključivanja Roma na lokalnoj razini i objašnjava kako se ESI fondovi mogu koristiti za provedbu inicijativa koje promiču uključivanje Roma na lokalnoj razini.
- ➔ Vodič pruža pregled prednosti i dodanih vrijednosti koje se ostvaruju od politika za integraciju Roma te primjera i dobrih praksi na lokalnoj razini.

Kako riješiti ključne probleme?

- ➔ Vodič analizira postojeće prepreke za općine u pristupanju strukturnim fondovima i daje praktične savjete o tome kako te prepreke prevladati.

Kako preuzeti inicijativu?

- ➔ Vodič pruža korisne savjete kako se informirati, kako uspostaviti partnerstva te kako sudjelovati u procesu i utjecati na proces planiranja ESI fondova.

Razmatranje potencijalnih opcija

- ➔ Vodič predstavlja konkretne primjere načina pristupanju strukturnim fondovima s lokalne razine – što treba i što ne treba raditi te kako fondovi funkcioniraju u praksi.



2. GLAVNE PORUKE I KLJUČEVI USPJEHA

Ovo poglavlje pruža kratki pregled ključnih ideja ovog vodiča te sažima glavne poruke i praktične preporuke za provedbu uspješnih politika za uključivanje Roma na lokalnoj razini.

2.1. KLJUČEVI USPJEHA I PRAKTIČNE PREPORUKE

Temeljem preporuka i praktičnih prijedloga predstavljenih u ovom vodiču, utvrđeno je da pozitivan učinak na uspješnost lokalnih programa za uključivanje Roma imaju sljedeći čimbenici:

1 Odvojite dovoljno vremena za planiranje te **planirajte srednjoročno i dugoročno** (npr. projekte u trajanju između 3 do 4 godine pa sve do 7 godina i više). Planirajte s ciljem postizanja održivih rezultata uz odgovarajuće analiziranje stanja i utvrđivanje mjerljivih pokazatelja napretka u ključnim područjima uključivanja Roma (obrazovanju, zapošljavanju, zdravstvu i stanovanju).

2 Kombinirajte mjere za rješavanje višedimenzionalnih problema s kojima se suočavaju Romi, pri čemu je potrebno primjenjivati **integrirani pristup** (npr. provedba posebnih i prilagođenih oblika obrazovanja, zapošljavanja te zdravstvenih i stambenih programa u dobroj koordinaciji sa socijalnim i drugim uslugama; izrada individualnih planova).

3 Nadograđujte programe na postojeća iskustva koja jamče kontinuitet i održivost djelovanja srednjoročno do dugoročno.

4 **Utvrđite obveze i odgovornosti** (uz ostavljanje prostora za podjelu odgovornosti) u provedbi programa. Rukovodeća funkcija mora biti jasno određena.

5 **Pristup zapošljavanju i stanovanje** središnji su pokretači u **urbanim područjima** (uključujući i Rome migrante). Zapošljavanje kombinirano sa socijalnim stanovanjem te dopunjeno obukom i individualnim obrazovnim planovima (uključujući sustavne potpore romskoj djeci s ciljem sprječavanja ranog napuštanja školovanja) može djelovati kao odskočna daska za pripadnike romske zajednice.

6 Aktivno **uključite i osnažite Rome**, počevši od faze planiranja pa nadalje (uključujući provedbu, praćenje i evaluaciju). U proces uključite i romske posrednike. Potrebno je uspostaviti partnerstva s organizacijama civilnog društva, naročito s romskim organizacijama. Planovi trebaju sadržavati aktivnosti izgradnje kapaciteta svih uključenih dionika.

7 Razmotrite poseban položaj **Romkinja**, naročito u kontekstu višestruke diskriminacije i neravnopravnosti spolova.

8 Unaprijedite znanja i vještine lokalnog osoblja i podižite **političku i javnu svijest** o predrasudama i diskriminaciji.

9 Ciljano težite **uključivanju romskih problema** u glavne tokove općih politika (izbjegavanje segregacijskih ili usporednih programa). Osnovne usluge javnih servisa trebaju biti prilagođene potrebama Roma.

10 Inicijativama se mora postići **„jasno, ali ne i isključivo ciljanje”**. To znači da trebaju biti prilagođene i otvorene za Rome, ali i da trebaju uključiti i ostale moguće korisnike, posebno one ranjive i marginalizirane.

11 Mobilizirajte **sve postojeće resurse** (ljudske, institucionalne, ekonomske) za provedbu projekata.

2.2. GLAVNE PORUKE

Temeljem preporuka i praktičnih prijedloga predstavljenih u ovom vodiču, glavne se poruke mogu sažeti na sljedeći način:

Poruka 1.: Uključivanje Roma je dužnost lokalnih vlasti. Iznad svega, ono je za dobrobit cijele zajednice, a ne samo Roma.

Činjenice koje treba zapamtiti:

- Na europskoj razini postoji okvir za nacionalne strategije za integraciju Roma (NRIS) kojim se inzistira na poduzimanju aktivnosti na lokalnoj razini.
- Vaša država je dužna provoditi NRIS kojim su utvrđene aktivnosti i potencijalna teritorijalna područja usredotočenosti.
- Promicanje uključivanja Roma ne samo da štedi novac i doprinosi izbjegavanju budućih problema i sukoba, već donosi i povratnu ekonomsku i društvenu korist za cijelu zajednicu.

2. Glavne poruke i ključevi uspjeha

Praktični prijedlozi:

- Učinite uključivanje Roma političkim prioritetom u lokalnoj agendi.
- Utvrdite strategiju politike za uključivanje Roma temeljenu na (lokalnoj) ocjeni stanja.
- Utvrdite jasne prioritete i ciljeve.
- Uključite i osnažite Rome u svim fazama inicijativa za integraciju Roma.
- Učite iz iskustava i povežite se s drugim selima / općinama / gradovima.

Poruka 2.: Općine se mogu okoristiti ESI fondovima za potrebe uključivanja Roma razvijanjem projekata posebno usmjerenih na integraciju Roma ili projekata koji se usredotočuju na područja s većom koncentracijom Roma.

Činjenice koje treba zapamtiti:

- Vaša država upravo sada planira svoje aktivnosti za razdoblje financiranja do 2020.
- ESIF uključuju ciljeve vezane uz obrazovanje, zapošljavanje i socijalno uključivanje.
- Jedan od investicijskih prioriteta ESF-a posebno je usredotočen na Rome i druge marginalizirane zajednice.
- Uz potporu ESIF-a lokalne vlasti mogu poduzeti integrirane mjere s ciljem desegregacije isključenih i izoliranih naselja u kojima žive Romi.

Praktični prijedlozi:

- Saznajte kako se ESI fondovi provode u Vašoj državi.
- Utvrdite koja su tijela nadležna za provedbu operativnih programa ESIF-a.
- (Is)koristite široki spektar organizacija koje vam mogu pružiti informacije i savjete o provedbi lokalnih aktivnosti za integraciju Roma koje se financiraju iz ESIF-a.

Poruka 3.: Postoje različiti načini za zadovoljavanje potreba Roma korištenjem fondova EU, a različite se potrebe mogu riješiti putem različitih fondova.

Činjenice koje treba zapamtiti:

- Možete pristupiti sredstvima za projekte koji se posebno usredotočuju na uključivanje Roma u područjima obrazovanja, zapošljavanja, socijalnog uključivanja i borbe protiv diskriminacije.
- Možete pristupiti sredstvima za provedbu aktivnosti u područjima u kojima Romi žive.
- Možete razviti lokalne inicijative pod vodstvom zajednice uz sudjelovanje lokalnih dionika.
- Možete pristupiti fondovima za razvoj kapaciteta i tehničku potporu.
- Možete pristupiti sredstvima za izgradnju kapaciteta i tehničku pomoć.

Praktični prijedlozi:

- Istražite i razmotrite moguće opcije te odaberite najprikladniju u odnosu na specifične okolnosti u Vašem selu/općini/gradu.
- Saznajte na koji način druge lokalne jedinice djeluju po pitanjima uključivanja Roma.
- Učite iz lekcija koje ste prepoznali u ostalim izvješćima i primjera dobre prakse.

3. UNAPRJEĐIVANJE LOKALNIH POLITIKA ZA ROME UZ POTPORU EUROPSKIH STRUKTURNIH I INVESTICIJSKIH FONDOVA

KLJUČNE IDEJE

A **Lokalne i regionalne vlasti imaju temeljnu ulogu u upravljanju procesima za uključivanje Roma** u svim državama članicama EU, što ih čini odgovarajućim kandidatima za sudjelovanje u aktivnostima financiranim iz ESI fondova.

B Novi ESI fondovi predviđaju **aktivno sudjelovanje lokalne razine** u njihovom planiranju i provedbi, kao i specifične oblike djelovanja prilagođene lokalnim potrebama:

- Lokalne vlasti su institucije najbliže građanima i **mnoge se od najvažnijih odluka koje utječu na Rome provode na lokalnoj razini**, naročito vezano uz svakodnevna praktična pitanja kao što su zdravstvo, obrazovanje, stanovanje i socijalna skrb, a što se može nazvati ispunjavanjem uloge iz „blizine”;
- One su važni, ako ne i **ključni pružatelji usluga od najvećeg značaja za romsku zajednicu** - usluga u područjima socijalne skrbi, stanovanja, zdravstvene zaštite, obrazovanja, komunalnih poslova (npr. opskrba vodom, zbrinjavanje otpada, asfaltiranje ulica, postavljanje i održavanje ulične rasvjete);

- One **okupljaju širok krug dionika** nužnih za uspješnu provedbu lokalnih projekata i usluga za Rome;
- One su obično **nadležne za poslove prostornog uređenja i planiranja**, pri čemu problemi naselja mogu biti najteži za rješavanje;
- One su **polazna točka za uključivanje romskih zajednica u lokalne politike**, demokratsko društvo i aktivno građanstvo, što je bitno za socijalno uključivanje;
- One često, u skladu sa svojim nadležnostima, **provode postojeće nacionalne planove i strategije za integraciju Roma** i u velikoj će mjeri isto činiti u okviru NRIS-a. Nacionalne i regionalne vlasti trebaju podržavati lokalnu razinu u provedbi tih planova.

3.1. POVEĆANJE ZNAČAJA UKLJUČIVANJA ROMA U AGENDU EU

3.1.1. Potreba za poboljšanjem socijalnog položaja Roma

Poboljšanje socijalnog položaja Roma nije samo pitanje ljudskih prava i solidarnosti - **to je i ekonomsko pitanje**. Romi su najveća manjinska skupina u Europi, s ukupnom populacijom između 10 i 12 milijuna. Rasprostranjeni su diljem europskog kontinenta, s većom koncentracijom u srednjoj i istočnoj Europi. Rome odlikuje značajan stupanj heterogenosti između i unutar država, između urbanih i ruralnih područja te između i unutar pojedinih gradova. Unatoč tim razlikama, izuzimajući specifične romske skupine i pojedinačne slučajeve, **vrlo veliki dio Roma pogođen je teškim oblicima siromaštva i socijalne isključenosti, naročito u pojedinim državama.**

Procjenjuje se da 90% Roma u državama članicama EU s najvećom romskom populacijom živi u siromaštvu ili u riziku od siromaštva, dok ih se gotovo 80% suočava s ozbiljnom materijalnom oskudicom.

Romi se suočavaju s dubokim socijalnim problemima koji se ogledaju u:

- ➡ niskim razinama obrazovanja,
- ➡ visokoj razini nezaposlenosti i neizvjesnoj zaposlenosti,
- ➡ neodgovarajućim uvjetima stanovanja ili neimanju stambenog prostora,
- ➡ lošem zdravstvenom stanju,
- ➡ negativnoj društvenoj percepciji i diskriminaciji temeljem etničke pripadnosti.

Jaz između romskih zajednica i većinskog stanovništva u značajnom je porastu tijekom posljednja dva desetljeća u mnogim državama. Stanje se **dodatno pogoršava** zbog trenutačne gospodarske krize i porasta rasističkih diskursa i pokreta te se povećavaju poteškoće s kojima se općine suočavaju u upravljanju različitostima i ostvarivanju socijalne i teritorijalne kohezije.

Začarani krug isključenosti Roma:



Osim navedenog, važno je istaknuti i ekonomski trošak isključenosti Roma. Budući da velika većina radno sposobnih Roma nije dovoljno obrazovana njihov je uspjeh na tržištu rada ograničen. Kao rezultat, europske države godišnje gube stotine milijuna eura u produktivnosti i fiskalnim doprinosima. Nadalje, bez značajnog napretka u integraciji Roma, ciljevi strategije Europa 2020. vezani uz zapošljavanje, obrazovanje i socijalno uključivanje neće biti postignuti u nekoliko država.

3. Unaprjeđivanje lokalnih politika za Rome uz potporu europskih strukturnih i investicijskih fondova

Ekonomski troškovi isključenosti Roma:

Procjene godišnjih gubitaka u produktivnosti kreću se u rasponu od 231 milijuna eura u Srbiji, 367 milijuna eura u Češkoj i 526 milijuna eura u Bugarskoj, do 887 milijuna eura u Rumunjskoj.

Godišnji fiskalni gubici kreću se od 58 milijuna eura u Srbiji, 202 milijuna eura u Rumunjskoj i 233 milijuna eura u Češkoj, do 370 milijuna eura u Bugarskoj.

Ekonomski gubici za četiri države zajedno (uključujući dodatne podatke) dosežu 5.7 milijardi eura godišnje, dok su fiskalni gubici 2 milijarde eura godišnje.

Izvor: Svjetska banka „Ekonomski troškovi isključenosti Roma” (Economic Costs of Roma Exclusion): <http://web.worldbank.org/WBSITE/EXTERNAL/COUNTRIES/ECAEXT/EXTROMA/0,,contentMDK:22526807~pagePK:64168445~piPK:64168309~theSitePK:615987,00.html>

3.1.2. Pozitivni okvir politika EU za Rome

Nedvojbeno, problemima Roma se u posljednjih nekoliko godina pridaje veliki značaj u okviru agende EU. Stvaranju pozitivnog okvira za romske politike u EU doprinijela su sljedeća događanja:

Godina	Političke i zakonske mjere	Obilježja
2009.	10 zajedničkih temeljnih načela o uključivanju Roma	<ol style="list-style-type: none"> 1. Konstruktivne, pragmatične i nediskriminatorne politike. 2. Jasno, ali ne i isključivo ciljanje. 3. Interkulturalni pristup. 4. Ciljanje uključivanja u glavne tokove. 5. Svijest o rodnoj dimenziji. 6. Prijenos politika temeljenih na dokazima. 7. Korištenje instrumenata EU. 8. Uključivanje regionalnih i lokalnih vlasti. 9. Uključivanje civilnog društva. 10. Aktivno sudjelovanje Roma.
2010.	Izmjena članka 7.2. Uredbe 1080/2006 / EZ o Europskom fondu za regionalni razvoj za države članice u odnosu na prihvatljivost stambenih intervencija u korist marginaliziranih zajednica	<ul style="list-style-type: none"> • Značajno povećava dostupnost financijskih sredstava EU za uključivanje Roma. • Inzistira na značaju uključivanja općina kao korisnika u provedbi strukturnih fondova. • Uspostavlja integrirani pristup i desegregaciju kao uvjete pristupanju sredstvima ERDF-a za djelovanje u području stanovanja.
	Priopćenje EK „Socijalna i ekonomska integracija Roma u Europi”	<ul style="list-style-type: none"> • Kvalitativni pomak u pristupu EU socio-ekonomskim integracijama, poboljšanju socijalnih uvjeta i pristupu socijalnim pravima Roma doprinosenjem povećanju značaja pitanja Roma na političkom planu i usvajanju zajedničkog pristupa uključivanju Roma među dionicima.
2011.	Priopćenje EK „Okvir EU za nacionalne strategije za integraciju Roma do 2020.”	<ul style="list-style-type: none"> • Izričito zagovara raspoređivanje strukturnih fondova za uključivanje Roma u okviru nacionalnih strategija za integraciju Roma. • Inzistira na ključnoj ulozi lokalnih vlasti u provedbi programa za postizanje promjena na terenu.
	Preporuka Europskog vijeća o učinkovitim mjerama za integraciju Roma u državama članicama	<ul style="list-style-type: none"> • Snažan pokazatelj opredijeljenosti EU da strukturne fondove usmjeri prema Romima, kao i da osigura sudjelovanje lokalnih vlasti u korištenju tih fondova za potrebe uključivanja Roma. • Snažno poziva sve države članice da ispune svoje obveze prema građanima EU koji su Romi.

3.2. ROMI NA LOKALNOJ RAZINI: OSNOVNI PROBLEMI I IZAZOVI

Većina izazova vezanih za uključivanje Roma mora se rješavati na lokalnoj razini jer to je mjesto gdje Romi žive. Problemi s kojima se suočava romska populacija na lokalnoj razini često su u izravnoj vezi s njihovim životnim okolnostima. Kategorizacija koja slijedi ne pokriva sve situacije niti generalizira situacije s kojima se suočavaju Romi koji žive u Europi. Međutim, pregled različitih situacija ukazuje na najčešće uvjete života romske populacije koji su primjetni diljem EU te time pruža uvid u probleme i izazove s kojima se Romi suočavaju na lokalnoj razini.

Najčešće situacije u kojima se Romi u Europi nalaze na lokalnoj razini¹:

Situacija 1.: Romske zajednice žive u integriranim gradskim i prigradskim susjedstvima

Obilježja	Dinamika i trendovi	Česta u...
<ul style="list-style-type: none"> • Gusto naseljena gradska područja, obično u susjedstvima niže-srednje i radničke klase. • Romi žive zajedno s ostatkom stanovništva, često s drugim manjinama / migrantima. • Uključeni u procese socio-ekonomske integracije, ali s većim rizikom isključenosti u odnosu na svoje susjede. • Javne službe su uglavnom kvalitetne. 	<ul style="list-style-type: none"> • Velika koncentracija Roma ima tendenciju ometanja integracije, dok je teritorijalna raspodjela olakšava. • Koncentracija često može biti uzrokovana „bijelim bijegom”. • Stambena koncentracija višestruko utječe na javne službe, naročito na škole (više stope nataliteta). • Javna ulaganja u infrastrukturu (npr. kvalitet socijalnog stanovanja) su ključna za pozitivne promjene. • Sudjelovanje u praksi (sudjelovanje romskih udruga) ubrzava uključivanje. • Pristup javnim službama je ključan za integraciju. 	<ul style="list-style-type: none"> • Najčešća u Španjolskoj. • Također česta u središnjoj Europi (Mađarska, Češka, Slovačka), kao i u Poljskoj, Rumunjskoj i Bugarskoj.

¹. Preuzeto iz "What works for Roma inclusion in the EU. Policies and model approaches." EC DG Justice, http://ec.europa.eu/justice/discrimination/files/whatworksfor_roma_inclusion_en.pdf

Situacija 2.: Romske zajednice žive u segregiranim gradskim i prigradskim susjedstvima

Obilježja	Dinamika i trendovi	Česta u...
<ul style="list-style-type: none"> Propadajuća gradska i prigradska susjedstva, prostorno izolirana, sirotinjske četvrti, naselja ili polu-ruralna stambena područja. Etnička koncentracija (isključivo Romi), visoka razina siromaštva i deprivacije. Ponekad žive tamo dugo vremena, ponekad su rezultat migracija iz sela u gradove, a ponekad su naseljena i zauzeta nakon pada sovjetskog bloka (posljedica preseljenja u nove domove). 	<ul style="list-style-type: none"> Nedostatak mjera usmjerenih na poboljšanje fizičkog i društvenog pristupa, nedostatak infrastrukture (vremenom se pogoršava), loša kvaliteta stanovanja. Simboličke i fizičke granice. Stigmatizacija: slabo privlačna za privatna ulaganja, neprivilačna stručnjacima iz javnih službi (naročito najsposobnijima i najznačajnijima za poboljšanje socio-ekonomskih uvjeta), samostigmatizacija (smanjuje očekivanja da će doći do poboljšanja). Odustajanje javnosti: nisu prioritet lokalnim političarima, uobičajeno stajalište da se „oni ne žele integrirati” utječe na smanjivanje zanimanja i prihvaćanja Roma da brinu o javnim i privatnim dobrima. Etnička koncentracija, „bijeli bijeg”. 	<ul style="list-style-type: none"> Slovačkoj, Češkoj, Mađarskoj, Rumunjskoj, Bugarkoj, Grčkoj, Španjolskoj, Portugalu, Italiji, Francuskoj, ali postoje primjeri i u svim drugim državama EU.

Situacija 3.: Romske zajednice žive u segregiranim ruralnim naseljima

Obilježja	Dinamika i trendovi	Česta u...
<ul style="list-style-type: none"> Segregirana ruralna naselja, izolirana od gradova i sela ili smještena u rubnim dijelovima sela, ekstremna deprivacija. U nekim državama (Slovačka, Rumunjska, Mađarska) „segregirana sela”: getoizirana, visoka razina rizika od socio-ekonomske isključenosti. Mnoga uspostavljena početkom 1950-tih, ali mnoga druga i u posljednje vrijeme. Nemaju osnovnu infrastrukturu i pristup uslugama. Nedostaje im pristup proizvodnim resursima (zemljište, obrtni kapital) potrebnim za održivu poljoprivredu: nedostatak hrane i ogrjeva. 	<ul style="list-style-type: none"> Visoke stope nataliteta, rani ulazak u brakove, širenje sirotinjskih četvrti, rast nejednakosti između Roma i ne-Roma. Povećanje nedostatka osnovnih roba široke potrošnje i gospodarskih mogućnosti. Ekstremno siromaštvo i visoke razine ovisnosti o socijalnoj skrbi, zamke zaduživanja, podložnost različitim oblicima iskorištavanja. Pravna nesigurnost: neuređena vlasnička prava (odbijanje pružanja javnih usluga). Povećanje migracija u gradove, u druge države (EU-15). 	<ul style="list-style-type: none"> Slovačkoj: 25% Roma. Rumunjskoj: 40.5%-65%. Mađarskoj: 44%-60%. Bugarskoj: 43-48%. Pograničnim područjima: Mađarska-Slovačka, Rumunjska-Srbija, Rumunjska-Mađarska. Grčkoj: 25%. Portugalu: Algarve.

Situacija 4.: Romi migranti i Romi državljani EU se sele unutar država članica EU-15

Obilježja	Dinamika i trendovi	Česta u...
<ul style="list-style-type: none"> Migranti na kratki i srednji rok (bivša Jugoslavija, Rumunjska, Bugarska, Slovačka i Češka) uglavnom u države EU-15. Potičući čimbenici: siromaštvo i iskustvo izloženosti rasizmu, diskriminaciji i nasilju. Privlačeći čimbenici: uobičajeni obrasci života, potraga za stabilnijim zapošljavanjem / višom kvalitetom javnih usluga, prijatelji i obitelji u zemljama odredišta, manja razina diskriminacije Roma. Status: bez državljanstva (etničke manjine), izbjeglice ili tražitelji azila, bez odobrenog boravka. 	<ul style="list-style-type: none"> Povećanje značaja u političkoj agendi: pogoršana percepcija Roma u javnosti, diplomatske tenzije u vezi s romskim pitanjem, potaknuti rasistički politički diskursi. Stvoreni opća zbunjenost i neodgovarajuće funkcioniranje redovnih mehanizama. Povećanje neprijateljskog raspoloženja i problem javnog reda. Širenje začaranog kruga isključenosti i diskriminacije. 	<ul style="list-style-type: none"> U 1990-tim: migracije u Italiju, Francusku, Veliku Britaniju, Njemačku, Belgiju. U najnovije vrijeme u svim državama EU-15, uključujući periferne države: Irsku, Španjolsku, Portugal; u manjoj mjeri nordijske države.

Situacija 5.: Romi nomadi i Romi koji žive (polu-) nomadskim načinom života

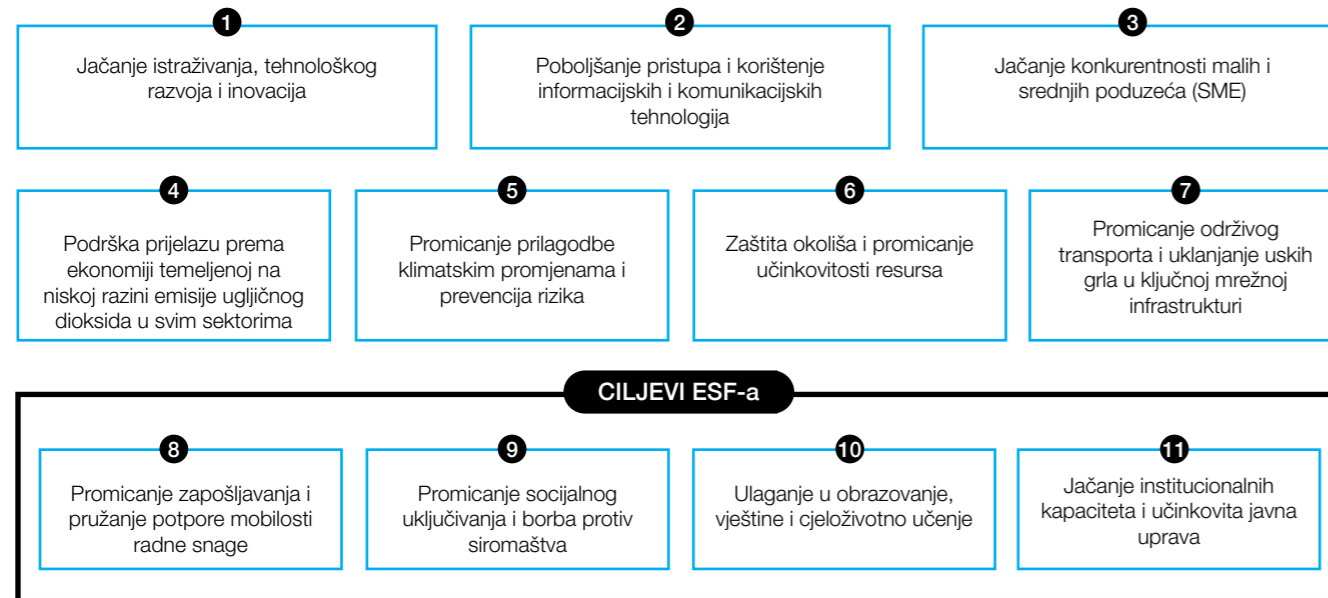
Obilježja	Dinamika i trendovi	Česta u...
<ul style="list-style-type: none"> Tendencija da žive na izdvojenim mjestima (lokacijama, kampovima, itd.) udaljenim od većinskog stanovništva, obično izgrađena od strane lokalnih vlasti, ponekad iznajmljuju komad zemlje na kojem proširene obitelji postavljaju svoje mobilne domove. Mobilnost je manja zimi, a povećava se ljeti. 	<ul style="list-style-type: none"> Masovne migracije više nisu uobičajene (sredina XX. stoljeća). Povijesne poteškoće država da prihvate ovaj način života, nerazumijevanje razloga za to od strane stanovništva. Mobilni način života stvara javnim institucijama različite administrativne probleme (pristup uslugama): povećanje sukobljavanja s vlastima, diskriminacija. Život u karavanu prepoznat kao oblik stanovanja (u nekim državama), ograničen prostor stavljen na raspolaganje, lokalne vlasti ih često ignoriraju da bi smanjili pritisak građana. 	<ul style="list-style-type: none"> Česta u prošlosti. Nastavlja se u zapadnoj i sjevernoj Europi: Belgiji, Njemačkoj, Francuskoj, Italiji, Velikoj Britaniji, Irskoj te, u određenoj mjeri, u nordijskim državama i Nizozemskoj.

3.3. POVEZIVANJE EUROPSKIH STRUKTURNIH I INVESTICIJSKIH FONDOVA S ROMIMA

3.3.1. Kako europski strukturni i investicijski fondovi funkcioniraju?

Europski strukturni i investicijski fondovi (ESIF) su ključni financijski alat u provedbi nacionalnih strategija za integraciju Roma.

11 tematskih ciljeva ESI fondova



Nekoliko fondova funkcionira na način da se međusobno dopunjuju:

Uredbe o dva posebna ESI fonda naročito naglašavaju integraciju romske populacije:

- **Europski fond za regionalni razvoj (ERDF)** ima za cilj ojačati ekonomsku, socijalnu i teritorijalnu koheziju u EU, ublažujući neravnoteže između regija. ERDF podržava regionalni i lokalni razvoj kako bi doprinio ostvarenju svih tematskih ciljeva. Često se koristi za zahtjevne („tvrde”) projekte i infrastrukturu, kao što su ceste, mostovi, željeznice i sl., a u narednom će se razdoblju koristiti i za potporu inovacijama, kao i za poticanje ekonomije temeljene na niskoj razini emisije ugljičnog dioksida. Međutim, on se može i treba koristiti i za društvenu infrastrukturu (socijalne sadržaje i sadržaje u zajednici, usluge u susjedstvu, razvoj zajednice i stanovanja u slučaju marginaliziranih zajednica).
- **Europski socijalni fond (ESF)** je osnovni financijski instrument EU za ulaganje u ljude. On doprinosi povećavanju mogućnosti zapošljavanja za europske građane, promiče bolje obrazovanje i poboljšava položaj najugroženijih osoba u riziku od siromaštva. ESF se usredotočuje na posljednja četiri tematska cilja (8.-11.), među kojima se nalazi i posebni prioritet ulaganja usredotočen na Rome.

Nadalje, **Europski poljoprivredni fond za ruralni razvoj (EAFRD)** ima za cilj poduprijeti ruralna područja poboljšanjem konkurentnosti sektora poljoprivrede i šumarstva, okoliša i prirode te kvalitete života u ruralnim područjima, kao i poticanjem raznolikosti ruralnog gospodarstva. Kao što je opisano u prethodnom poglavlju, mnogi Romi, naročito u nekim državama, žive u ruralnim područjima i imaju lošu kvalitetu života. Ovaj bi fond, dakle, mogao pomoći mikroregijama u nepovoljnijem položaju u kojima se nalaze mnoga romska ruralna naselja.



Raspodjela ESI fondova

Sredstva iz ESI fondova dodjeljuju se državama članicama slijedom bilateralnih pregovora s Europskom komisijom koji se održavaju početkom svakog sedmogodišnjeg razdoblja programiranja „Višegodišnjeg financijskog okvira” - aktualni se odnosi na razdoblje 2014.-2020. Unatoč tome što je to novac EU, ESI fondovi su u nadležnosti država članica i njihovih regionalnih vlasti koje moraju upravljati tim proračunima u okviru „partnerskih sporazuma”, koji uključuju niz „operativnih programa”.

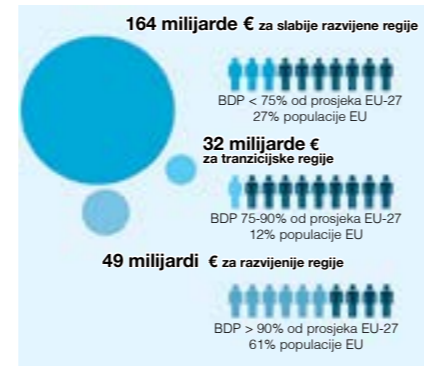
Svaka je država članica nadležna za raspoređivanje ESI fondova putem tzv. provedbenih tijela koja su definirana kao „tijela javne vlasti na nacionalnoj, regionalnoj ili lokalnoj razini ili javna ili privatna tijela koje je država članica odredila za upravljanje OP-ima”. Isto provedbeno tijelo može upravljati s više OP-a.

Razine financiranja i geografska pokrivenost

U okviru Kohezijske politike u nadolazećem će programskom razdoblju 2014.-2020. biti raspoloživo ukupno 325 milijardi eura (putem ESI fondova). Razine ulaganja iz ESI fondova ovise o stupnju razvijenosti različitih regija:



Stanje u listopadu 2013.



Izvor: Europska komisija

Sufinanciranje

Udio sufinanciranja razlikuje se i ovisi o regijama. Na primjer, razvijenije regije su obično obvezne osigurati sufinanciranje od 50%, tranzicijske regije do 40%, a manje razvijene regije 20%.

3.3.2. Europski strukturni i investicijski fondovi na lokalnoj razini

Novo programiranje ESI fondova za razdoblje 2014.-2020. jača lokalnu dimenziju u različitim područjima:

Teritorijalna raspodjela ESI fondova:

- Naprijed opisana geografska raspodjela razina financiranja iz ESI fondova predstavlja teritorijalno prioritiziranje ulagačkih ciljeva u različitim regijama. Ona jasno ističe i značaj lokalne razine u jamčenju da će fondovi ostvariti svoje ciljeve.

Jačanje lokalne razine u kontekstu upravljanja na više razina:

- U procesu planiranja strukturnih fondova od strane država članica lokalna razina ima ključnu ulogu u izradi partnerskih sporazuma i operativnih programa.

Lokalna perspektiva operativnih programa:

- Operativni programi trebaju sadržavati konkretne ulagačke ciljeve koje bi trebalo postići u određenim područjima djelovanja, što posljedično podrazumijeva blisku suradnju među lokalnim razinama kako u procesu planiranja, tako i u procesu provedbe.

Poticaaj integriranom pristupu teritorijalnog razvoja:

- U novim se ESI propisima navodi da sadržaj partnerskog sporazuma treba sadržavati mjere za osiguranje integriranog pristupa korištenju sredstava za teritorijalni razvoj, s posebnim naglaskom na geografska područja najviše pogođena siromaštvom ili ona s ciljanim skupinama u najvećem riziku od diskriminacije ili isključenosti.

Jačanje lokalnog sudioničkog razvoja:

- Lokalna razina dobiva poseban značaj u slučaju EAFRD-a i njegovog usredotočenja na razvoj ruralnih područja, što zahtijeva aktivno sudjelovanje lokalne razine.

Novi provedbeni mehanizmi za lokani integrirani razvoj:

- S ciljem promicanja integriranog pristupa iz teritorijalne perspektive, novi propisi uređuju dva mehanizma za olakšavanje stjecanja lokalnog „vlasništva”: inicijative koje predvodi zajednica i integrirana teritorijalna ulaganja. Oba mehanizma podrazumijevaju sudjelovanje lokalnih dionika i zajednica u provedbi programa.

Ex ante (prethodni) uvjeti s teritorijanog stajališta:

- Ex ante (prethodni) uvjeti su zahtjevi koje treba ispuniti da bi se moglo pristupati fondovima i razvijati programe. Svaki od uvjeta navodi kriterije usklađenosti, a mnogi od njih se odnose na lokalnu razinu.

3.3.3. Kako su europski strukturalni i investicijski fondovi povezani s Romima?

Prethodno opisani cilj ESI fondova broj 9 posebno je usmjeren promicanju socijalnog uključivanja i borbi protiv siromaštva, što se ogleda u šest investicijskih prioriteta ESF-a koji upućuju na taj cilj. Svi se ti investicijski prioriteti mogu odnositi na uključivanje Roma, dok je prioritet broj 2 isključivo usredotočen na Rome.

Cilj ESI fondova broj 9: Promicanje socijalnog uključivanja i borba protiv siromaštva

Investicijski prioriteti ESF-a (Cilj ESI fondova broj 9)

1. Aktivno uključivanje.

2. Integracija marginaliziranih zajednica kao što su Romi.

3. Borba protiv diskriminacije na osnovi spola, rasnog ili etničkog podrijetla, vjere ili uvjerenja, invaliditeta, dobi ili spolne orijentacije.

4. Poboljšanje pristupa dostupnim, održivim i visokokvalitetnim uslugama, uključujući zdravstvene i socijalne usluge od općeg interesa.

5. Promicanje socijalnog gospodarstva i socijalnog poduzetništva.

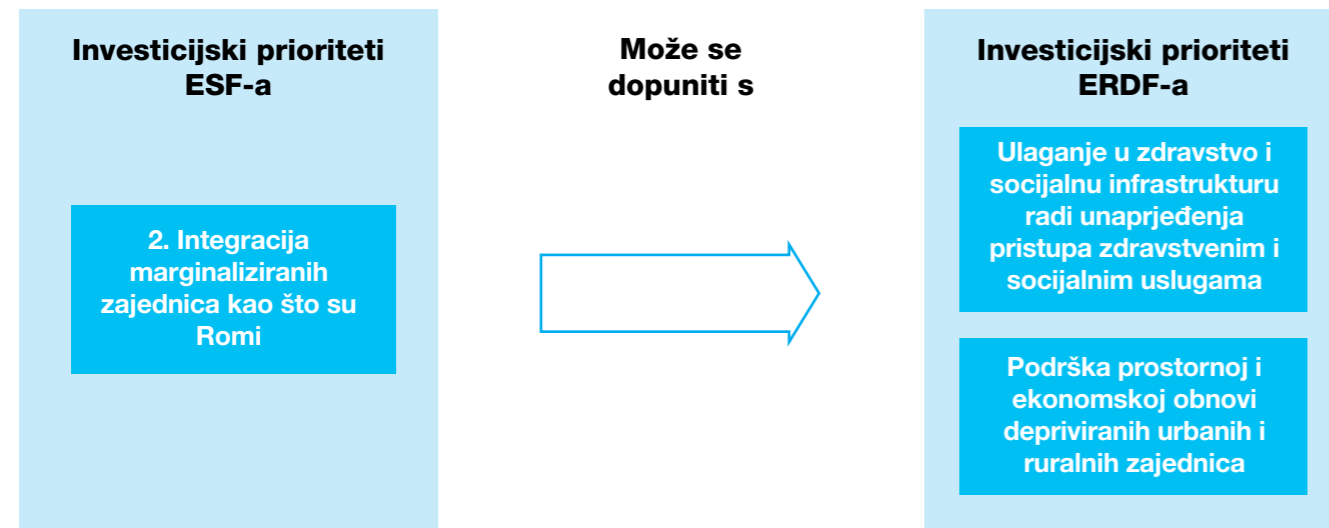
6. Lokalne razvojne strategije koje predvodi zajednica.

Kako je već spomenuto, ESF uključuje investicijski prioritet koji posebno upućuje na Rome: „**Integracija marginaliziranih zajednica kao što su Romi**”. Stoga, ESF je idealan ESI fond za financiranje mjera koje se odnose na uključivanje Roma.

Nadalje, taj investicijski prioritet ESF-a može biti dopunjen sljedećim **investicijskim prioritetima ERDF-a**:

- Ulaganje u zdravstvo i socijalnu infrastrukturu radi unaprjeđenja pristupa zdravstvenim i socijalnim uslugama.
- Podrška prostornoj i ekonomskoj obnovi depriviranih urbanih i ruralnih zajednica.

Posebni investicijski prioriteti ESF-a i ERDF-a usmjereni na Rome



Moguće mjere u okviru navedenog investicijskog prioriteta ESF-a (kojeg je moguće dopuniti investicijskim prioritetima ERDF-a):

- Integrirana podrška uključivanju na tržište rada, uključujući i individualiziranu podršku, savjetovanje, usmjeravanje te pristup općem i strukovnom obrazovanju i osposobljavanju.
- Pristup uslugama, naročito socijalnoj skrbi i socijalnim uslugama te zdravstvu.
- Ukidanje segregacije u obrazovanju, promicanje obrazovanja u ranom djetinjstvu, sprječavanje ranog napuštanja školovanja i osiguravanje uspješnog prijelaza iz škole na posao.
- Mjere za prevladavanje predrasuda i diskriminacije.
- Podrška prostornoj i ekonomskoj obnovi depriviranih urbanih i ruralnih zajednica, uključujući Rome. Podrška uključuje promicanje integriranih planova koji socijalno stanovanje ponajprije povezuju s mjerama u područjima obrazovanja, zdravstvene zaštite, uključujući i sportske sadržaje za lokalno stanovništvo, i obrazovanja (ERDF).



Međutim, važno je zapamtiti da, iako postoji jedan posebni investicijski prioritet ESF-a usredotočen na Romsku zajednicu (u okviru tematskog cilja broj 9 ESI fondova), **postoje brojne mogućnosti da se Romi, kao korisnici, uključe u ostvarivanje bilo kojeg drugog tematskog cilja u okviru ESI fondova, naročito u ostvarivanje ciljeva i odgovarajućih investicijskih prioriteta ESF-a** kako je to prikazano u sljedećoj tablici:



Najznačajniji investicijski prioriteti ESF-a u okviru tematskih ciljeva 8, 10 i 11 ESI fondova

Cilj ESIF-a br. 8: Promicanje zapošljavanja i pružanje potpore mobilnosti radne snage	Cilj ESIF-a br. 10: Ulaganje u obrazovanje, vještine i cjeloživotno učenje	Cilj ESIF-a br. 11: Jačanje institucionalnih kapaciteta i učinkovita javna uprava
<ul style="list-style-type: none"> • Pristup zapošljavanju za tražitelje posla i neaktivne osobe, uključujući i lokalne inicijative za zapošljavanje i podršku mobilnosti radne snage • Održiva integracija mladih u zapošljavanje, obrazovanje ili osposobljavanje na tržištu rada • Samozapošljavanje, poduzetništvo i stvaranje poslova • Jednakost između muškaraca i žena te usklađivanje poslovnog i privatnog života • Prilagodba radnika, poduzeća i poduzetnika za promjene 	<ul style="list-style-type: none"> • Smanjivanje razine ranog napuštanja školovanja i promicanje jednakog pristupa kvalitetnom obrazovanju u ranom djetinjstvu te u osnovnom i srednjem obrazovanju • Poboljšavanje kvalitete, učinkovitosti i otvorenosti u terciarnom i ekvivalentnom obrazovanju s ciljem povećanja sudjelovanja i postignuća • Poboljšavanje pristupa cjeloživotnom učenju, unaprjeđivanje vještina i sposobnosti radne snage te povećavnje prilagođenosti sustava obrazovanja i osposobljavanja tržištu rada 	<ul style="list-style-type: none"> • Ulaganje u institucionalne kapacitete i učinkovitost javne uprave i javnih službi s ciljem provedbe reformi, poboljšanja propisa i dobrog upravljanja (samo u manje razvijenim zemljama) • Izgradnja kapaciteta za dionike koji pružaju usluge u zapošljavanju, obrazovanju i socijalnim politikama te za prihvaćanje sektorskih i teritorijalnih sporazuma radi mobilizacije za provedbu reformi na nacionalnoj, regionalnoj i lokalnoj razini

3.3.4. Koje su dodane vrijednosti primjene europskih strukturnih i investicijskih fondova za uključivanje Roma?

Korištenje ESI fondova za Rome nudi snažan financijski alat za učinkovitu provedbu NRIS:

Dugoročno održivi projekti	Projekti za uključivanje Roma moraju imati dugoročne i održive vizije. Stoga, projekti za uključivanje Roma financirani ESI fondovima mogu biti razvijeni da traju do 7 godina.
Široka financijska podrška	Zahtjev za sufinanciranje projekata podržanih ESI fondovima potiče aktivno uključivanje svih dionika.
Prilika za kombiniranje akcijskih razina gledajući stvari iz cjelovite perspektive	<p>Značajan je utjecaj mjera koje se istodobno provode na nacionalnoj (politike) i lokalnoj razini (suštinske mjere):</p> <ul style="list-style-type: none"> • Od vrha prema dolje - odozdo prema gore: ESI fondovi dopuštaju lokaliziranu provedbu mjera što se povratno uklapa u cjeloviti pristup ekonomskom razvoju i socijalnoj koheziji EU. • Lokalno – nacionalno: integracija različitih razina osmišljavanja i provedbi politika. • Suštinske mjere – političke strategije: moguće je raditi ne samo s romskom zajednicom već i s društvom u cjelini, tako da projekti i mjere budu na dobrobit cijele zajednice.



Prilika za snažna partnerstva	Snažno partnerstvo između javnih i privatnih organizacija (javnih vlasti, poduzeća, medija i neprofitnog sektora) je moguće i poželjno za osmišljavanje politika te njihovu provedbu, praćenje i evaluaciju.
Prilika za usmjeravanje prema najisključenijim skupinama uz istovremeno naglašavanje romskih pitanja	Uključujući ih u političku agendu i provodeći ciljanu, ali nesegregirane usluge. Mjere prilagođene ciljanim skupinama jamče i povećavaju utjecaj kojim se naglašava bliska povezanost između obrazovanja, zapošljavanja i uključivanja.
Prilika za izgradnju kapaciteta	Poticanjem administrativne sposobnosti, osposobljavanjem romskih stručnjaka i menadžera te stvaranjem lokalnog socijalnog kapitala.
Novi modeli osmišljavanja i provedbi politika	Pristupanje partnerstvima s visokim angažmanom privatnih organizacija, uključujući i one neprofitne, pri planiranju i korištenju fondova.

3.4. KOJE VRSTE OPERATIVNIH PROGRAMA PROMIČU UKLJUČIVANJE ROMA?

Postoje različiti pristupi koje države članice mogu koristiti za razvoj OP-a kojima se promiče uključivanje Roma. Ovisno o vrsti i ciljevima OP-a koji su razvijeni za Vašu državu, moguće su sljedeće tri vrste postupanja koje se najčešće koriste za upućivanje na pitanja uključivanja Roma u OP-ima:

- **Jasno ciljanje** podrazumijeva usredotočivanje na Rome i provedbu mjera posebno prilagođenih njihovim potrebama ili jasno usredotočivanje na isključene skupine, uključujući Rome. **Jasno, ali ne i isključivo usmjeravanje na Rome**, uz uključivanje drugih skupina u sličnom socio-ekonomskom položaju, dokazano je jedan od najboljih načina djelovanja u području socio-ekonomske integracije Roma. Nekoliko država je u svoje OP-e uključilo posebne mjere usmjerene na Rome. Izričito, odnosno jasno ciljanje podrazumijeva postojanje jasnih ciljeva, specifične teme, odgovarajuće oblike provedbe, kao i posebne oblike izvještavanja.
- **Uvođenje u glavne društvene tokove** znači uzimanje u obzir potreba Roma u različitim OP-ima, što je jedna od mogućnosti koju države članice mogu slijediti s ciljem razvoja politika za uključivanje Roma. Zapravo, promicanje uključivanja Roma u šire matično društvo trebalo bi biti krajnji cilj svih politika.
- **Mikro-teritorijalne mjere** su usredotočene na posebne potrebe geografskih područja s najvećim rizikom od siromaštva, kao i na potrebe skupina kojima prijete isključenje i diskriminacija, kao što su Romi. Ovaj integrirani pristup najčešće kombinira korištenje više fondova s njihovim odgovarajućim ciljevima. Na primjer, ERDF-om se trebaju osigurati ulaganja u zdravstvo, obrazovanje i društvenu infrastrukturu, kao i za oporavak prostorno i ekonomski isključenih područja; ESF treba biti usredotočen na obrazovanje, zapošljavanje, socijalno uključivanje, borbu protiv siromaštva i poboljšanje administrativnih kapaciteta.

Temeljem prethodno opisanih, uobičajenih postupaka za upućivanje na pitanja uključivanja Roma u OP-ima, tablica koja slijedi pruža pregled mogućih situacija i operativnih programa koje možete pronaći u Vašoj državi. Također, tablica ukazuje da u nekim državama možete pronaći različite OP-e koji bi lokalnim vlastima mogli omogućiti pristup ESI fondovima u svrhu financiranja mjera koje promiču uključivanje Roma.



Moguće situacije	Najvjerojatniji pristup / postupanje		
	Ciljanje	Uvođenje u glavne tokove	Mikro-teritorijalne mjere
1. Nacionalni OP u cijelosti usredotočen na Rome, npr. vlada je odlučila imati posebni OP za integraciju Roma	ESF OP ili ESF OP uz potporu ERDF i/ili EARDF		Mogu biti usredotočene na urbana ili ruralna područja s većom koncentracijom Roma
2. OP-i obično usmjereni na socijalno uključivanje uz posebne ciljeve i aktivnosti usmjerene na Rome, npr. OP za promicanje socijalne uključenosti najugroženijih skupina	ESF OP ili ESF OP uz potporu ERDF i/ili EARDF		Mogu biti usredotočene na urbana ili ruralna područja, uključujući ona s većom koncentracijom Roma
3. Pristup uključivanju Roma s jednim ili nekoliko tematskih ciljeva ESF-a (obrazovanje, zapošljavanje, socijalno uključivanje, administrativni kapaciteti), npr. OP za razvoj ljudskih potencijala	Jedan ili nekoliko ESF OP-a ili jedan ili nekoliko ESF OP-a uz potporu ERDF i/ili EARDF		Mogu biti usredotočene na urbana ili ruralna područja, uključujući ona s većom koncentracijom Roma
4. Pristup uključivanju Roma u provedbi Inicijative mladih za zapošljavanje i Garancije za mlade, npr. OP za zapošljavanje mladih	Jedan ESF OP ili jedan ESF OP uz potporu ERDF i/ili EARDF		Mogu biti usredotočene na urbana ili ruralna područja, uključujući ona s većom koncentracijom Roma
5. Pristup uključivanju Roma s tematskim ciljevima koji odgovaraju ERDF i EARDF-u, npr. OP za ruralni razvoj	Jedan ili nekoliko ERDF i/ili EARDF programa		Mogu biti usredotočene na urbana ili ruralna područja, uključujući ona s većom koncentracijom Roma

4. KOJE SU POSTOJEĆE PREPREKE I KAKO IH PREVLADATI?



4.1. POSTOJEĆE PREPREKE ZA OPĆINE U PRISTUPANJU FONDovima EU ZA UKLJUČIVANJE ROMA

U mnogim se državama ESI fondovi trenutno nedovoljno koriste, posebno na lokalnoj i regionalnoj razini (samo)uprave. Uobičajene prepreke pristupanju ESI fondovima na lokalnoj razini su:

UOBIČAJENE PREPREKE

- Manjak političke volje, dijelom zbog socijalnog otpora.
- Niska motiviranost zbog prethodnih neuspjeha.
- Neinformiranost o mogućnostima financiranja iz ESI fondova.
- Nedostatak aktivnog sudjelovanja lokalne razine u procesu planiranja ESI fondova.
- Ograničeni tehnički kapaciteti lokalnih (samo)uprava, ponekad iz razloga njihove veličine (male lokalne jedinice).
- Uvjet sufinansiranja zajedno s nedostatkom sredstava i problemima protoka novca.
- Složena pravila za upravljanje ESI fondovima.
- Nedostatak jasnih smjernica za djelovanje.
- Poteškoće u uspostavljanju odgovarajućih partnerstava.

4.2. PET KORAKA ZA PREVLAĐAVANJE NAVEDENIH PREPREKA

Poduzimanje sljedećih koraka je neophodno da bi općine prevladale prepreke za pristup fondovima EU za uključivanje Roma. Tablica u nastavku daje kratki pregled različitih koraka koji će biti detaljno objašnjeni u ovom poglavlju.

Korak 1.: Učinite integraciju Roma političkim prioritetom

Naglašava nedostatak političke motiviranosti i volje te objašnjava zašto je važno da se lokalni političari usmjere na rješavanje problema Roma.

Korak 2.: Informirajte se

Naglašava nedostatak informacija o mogućnostima financiranja iz ESI fondova (i, u određenoj mjeri, složenost pravila za upravljanje ESI fondovima) te pojašnjava gdje pronaći potrebne informacije.

Korak 3.: Istražite sve mogućnosti sufinanciranja

Naglašava prepreku u vezi s uvjetima sufinanciranja i nedostatkom sredstava te daje savjete gdje potražiti informacije o mogućem sufinanciranju.

Korak 4.: Povežite se i učite od drugih

Naglašava nedostatak informacija o mogućnostima financiranja iz ESI fondova i problem ograničenih tehničkih kapaciteta te daje primjere različitih platformi, foruma, programa itd., koji mogu biti korisni za učenje, razmjenu iskustava i dobivanje podrške.

Korak 5.: Uspostavite partnerstva i potaknite suradnju

Naglašava poteškoće u uspostavljanju odgovarajućih partnerstava i predlaže načine za poticanje suradnje s različitim dionicima.

KORAK 1.: UČINITE INTEGRACIJU ROMA POLITIČKIM PRIORITETOM

Kako je prethodno pojašnjeno, nedostatak političke motivacije jedna je od glavnih prepreka za promicanje integracije Roma. Prvi korak u rješavanju problema isključenosti Roma podrazumijeva političku volju i predanost političkih institucija na svim razinama - **uključivanje Roma mora biti sastavni dio političkih programa** na nacionalnoj, regionalnoj i lokalnoj razini.

Zašto se izabrani lokalni predstavnici trebaju usmjeriti na rješavanje problema Roma?

- 1. Zato što je borba protiv isključenosti Roma ispravna stvar koju mogu činiti:** promicanje politika za uključivanje Roma ne samo da je u skladu s međunarodnim standardima, već potiče i zaštitu ljudskih prava.
- 2. Zato što će se, ako sve osobe iz zajednice budu potpuno integrirane, poboljšati socijalna slika i percepcija grada / općine / sela** (npr. gradove koji nemaju probleme s naseljima stanovništvo doživljava kao sigurnije i stabilnije; stanovništvo gradova s visokom razinom segregacije se obično suočava s ekstremnom stigmatizacijom).
- 3. Zato što su zadržavanje segregacije i isključenosti skuplja opcija:** postoji veliki broj dokaza da gradovi koji ulažu u promicanje uključivanja marginaliziranih zajednica ostvaruju ne samo dugoročne uštede, već i povratne ekonomske koristi zbog povećanja socijalnog i ljudskog kapitala (npr. nerješavanje problema segregiranih romskih naselja nameće velike izdatke za rješavanje socijalnih problema koji utječu na cijelu zajednicu, dok problemi istovremeno ostaju neriješeni; tranzicijska naselja obično nameću više troškove i odgađaju rješavanje problema).
- 4. Zato što smanjenje segregacije poboljšava društvene odnose u cijeloj zajednici:** dok segregacija može dovesti samo do diskriminacije i sukoba, integracija je ključ za skladno društvo.
- 5. Zato što je to na dobrobit svih građana:** svatko želi živjeti u sigurnom, stabilnom i skladnom društvu koje pruža mogućnosti za svakoga. Od poboljšanja položaja Roma korist će imati svi susjedi. Rješavanje romskih potreba bi trebalo poduzimati na način da od toga svi imaju koristi.

6. **Zato što je to način za privlačenje sredstava iz ESI fondova:** dobro osmišljeni projekti za uključivanje Roma će najvjerojatnije biti podržani sredstvima iz ESI fondova. Strukturni i investicijski fondovi su jedna od najboljih prilika za ulaganje u romske projekte na lokalnoj razini.

KORAK 2.: INFORMIRAJTE SE

Prije nego što započnemo, dva najvažnija pitanja su:

1. Tko odlučuje o provedbi programa financiranih iz ESI fondova u mojoj državi?

Odluke o raspodjeli ESI fondova u svakoj državi donose nacionalne i regionalne vlasti:

- Na političkoj razini: središnja vlada (najčešće putem ministarstva koje povezuje rad svih ministarstva s predsjednikom vlade (*u državama u kojima takvo ministarstvo postoji*) i ministarstva zaduženog za financije zajedno s drugim ministarstvima i/ili nadležnim odjelima, npr. ministarstvima zaduženim za pitanja zapošljavanja, obrazovanja i socijalne skrbi za ESF; ministarstvima zaduženim za urbano i lokalno planiranje / razvoj za ERDF; ministarstvom zaduženim za poljoprivredu za EARDF).
- Na tehničkoj razini i razini upravljanja: tijela nadležna za upravljanje ESF, ERDF i EAFRD-om, koja se obično nalaze pri odgovarajućim ministarstvima. Tijela nadležna za upravljanje su posrednička tijela nadležna za upravljanje navedenim fondovima i OP-ima za njihovu provedbu.
- Važno je uzeti u obzir da neke zemlje imaju visok stupanj upravne decentralizacije u smislu prijenosa ovlasti na regije te da regionalne uprave imaju važnu ulogu u procesu donošenja odluka. Na primjer, gotovo sve regije imaju svoje regionalne OP-e.



Tijelo za upravljanje ESF-om u Vašoj državi:
<http://ec.europa.eu/esf/main.jsp?catId=524&langId=en>

Tijelo za upravljanje ERDF-om u Vašoj državi:
http://ec.europa.eu/regional_policy/manage/authority/authority_en.cfm

4. Koje su postojeće prepreke i kako ih prevladati?

2. U kojoj mjeri lokalne vlasti moraju biti uključene u provedbu programa koji se financiraju iz ESI-fondova?

Nedavno prihvaćeni **Europski kodeks ponašanja za partnerstvo** u okviru ESI fondova obvezuje države članice da uključe odgovarajuće partnere u pripremu i da osiguraju njihovo sudjelovanje u provedbi OP-a. Kodeks pridaje **posebni značaj nadležnim regionalnim, lokalnim, gradskim i drugim javnim tijelima**, uključujući i regionalne vlasti, nacionalne predstavnike lokalnih vlasti te lokalne vlasti koje predstavljaju najveće gradove i urbana područja. U Kodeksu se navodi da će države članice uključiti odgovarajuće partnere u pripremu programa, uključujući i u obavljanje sljedećih zadataka:

- analizu i utvrđivanje potreba;
- određivanje ili izbor prioriteta te posebnih ciljeva koji se na njih odnose;
- raspodjelu sredstava;
- određivanje posebnih programskih pokazatelja/indikatora;
- sastav nadzornog odbora/povjerenstva za praćenje.

Što trebam znati?

Prethodno spomenuta upravljačka tijela (naročito tijelo nadležno za upravljanje ESF-om u Vašoj državi) trebaju vam pružiti informacije o sljedećim važnim pitanjima s kojima trebate biti upoznati kod planiranja lokalnih aktivnosti za integraciju Roma podržanih iz sredstava ESI fondova:

1. Postoje li u mojoj zemlji OP-i usmjereni na lokalni i urbani razvoj?

U nekim slučajevima postoje posebni OP-i usmjereni na urbani i lokalni razvoj, dok su u ostalim slučajevima ta pitanja dijelovi OP-a usredotočenog na lokalni i urbani razvoj.

² <http://eucis-III.us5.list-manage.com/track/click?u=e0ba59dcb487a8983ceda27d9&id=6bd3fdf87a&e=c9da669d35>

2. Ako postoje, koja su posrednička tijela na regionalnoj ili lokalnoj razini nadležna za upravljanje tim OP-ima?

Najčešće, posrednička tijela mogu biti regionalne vlasti, odjeli ili službe središnje vlade te, u nekim slučajevima, specijalizirane agencije.

3. Mogu li gradovi/općine/sela biti konačni primatelji sredstava? Ako mogu, u okviru kojih OP-a?

Gradovi obično mogu biti konačni primatelji sredstava preko posredničkih tijela; ta će se sredstva koristiti za razvoj posebnih investicijskih prioriteta i aktivnosti. Pod određenim uvjetima lokalne vlasti također mogu djelovati kao posrednička tijela, izravno upravljajući ESI fondovima (vidi 5.1.4. Globalne potpore).

4. Ako je to slučaj, kako će sredstva biti dodijeljena lokalnoj razini?

Financijska sredstva mogu biti dodijeljena na različite načine, npr. temeljem poziva na natječaje, izravnim odlukama temeljenim na statističkim podacima, zajedničkim sporazumima, itd.

5. Koji su investicijski prioriteti OP-a? Postoje li u mojoj državi neki OP za provedbu ESF-a koji je usmjeren na ESF-ov investicijski prioritet: „Integracija marginaliziranih zajednica kao što su Romi“?

Ne zaboravite da djelovanje vezano uz uključivanje Roma može biti poduzeto u okviru investicijskog prioriteta ESF: „Integracija marginaliziranih zajednica kao što su Romi“, ali i u okviru drugih investicijskih prioriteta ESF, ERDF i EARDF-a.

6. Ako postoji, tko provodi taj investicijski prioritet i kako?

4. Koje su postojeće prepreke i kako ih prevladati?

Kao što znate, jedan investicijski prioritet može se provoditi u okviru jednog ili više operativnih programa i može biti podržan iz jednog ili više fondova.

7. Tko još u mojoj državi provodi integracijske programe sufinancirane ESI fondovima (npr. ostale općine ili regije)? Što mogu naučiti iz njihovih iskustava?

U Vašoj državi najvjerojatnije pronaći gradove i sela koji su koristili strukturne fondove u razdoblju 2007.-2013.

8. U kojoj bi mjeri tehnička podrška mogla pomoći lokalnim vlastima u pristupu strukturnim i investicijskim fondovima?

Sredstva za tehničku podršku se obično raspoređuju onima koji upravljaju ESI fondovima; međutim, ona također mogu biti dodijeljena za utvrđivanje stanja, osposobljavanje osoblja, pomoć u pripremi projekata, itd.

9. Kako će se u mojoj državi ulagati novac raspoloživ za jačanje administrativnih kapaciteta?

Ne zaboravite da u okviru ESF-a postoji jedan investicijski prioritet usmjeren na jačanje administrativnih kapaciteta i potporu javnoj upravi, u okviru kojeg se može pružiti potpora Vašoj lokalnoj (samo)upravi i dionicima koji djeluju na lokalnoj razini. Ova se potpora može koristiti i za poboljšanje kapaciteta za rad s Romima.

Osim navedenog, više informacija o različitim OP-ima koji se provode u Vašoj državi mogu vam pružiti sljedeći kontakti na razini Europske komisije:



Službenici za kontakt (Desk Officers) pri EK nadležni za Vašu državu:

Opća uprava za regionalnu politiku (DG REGIO):

http://ec.europa.eu/staffdir/plsql/gsys_www.branch?pLang=EN&pId=1819&pDisplayAll=1

Opća uprava za zapošljavanje, socijalna pitanja i uključivanje (DG EMPL)

http://ec.europa.eu/staffdir/plsql/gsys_www.branch?pLang=EN&pId=473&pDisplayAll=1



KORAK 3.: ISTRAŽITE SVE MOGUĆNOSTI SUFINANCIRANJA

Pronalaženje sredstava potrebnih za sufinanciranje ostaje jedan od najvećih izazova za pristupanje ESI fondovima, naročito za lokalne (samo)uprave. Međutim, često strogi uvjeti sufinanciranja ne bi trebali spriječiti lokalne uprave da istražuju različite mogućnosti sufinanciranja svojih aktivnosti:

- U slučaju integriranih mjera (npr. mjera preseljenja u nove domove) uvijek treba uzeti u obzir **mogućnost kombiniranja ERDF i ESF-a** kako za „tvrda” (veće vrijednosti), tako i za „meka” (manje vrijednosti) ulaganja.
- Općine uvijek trebaju istražiti mogućnost podnošenja zahtjeva za **sufinanciranje iz izvora svojih središnjih i regionalnih vlasti**. To može uključivati nacionalne fondove kojima bi se mogli financirati kako ciljani projekti (primjerice sredstva raspoloživa za provedbu NRIS ili nacionalnih planova/programa za Rome), tako i opće usluge (npr. sredstva raspoloživa za područja obrazovanja, zapošljavanja, stanovanja, itd.).
- Financiranje iz ESI fondova pruža mogućnost ogromnog financijskog poticaja lokalnim (samo) upravama. Stoga je veoma preporučljivo da svaka općina **izdvoji neka vlastita sredstva za sufinanciranje djelovanja** usmjerenog na poticanje socijalnog uključivanja i smanjenja nejednakosti. Ovisno o regiji (slabije razvijena, tranzicijska, razvijena), neke općine su u mogućnosti da putem ESI fondova povećaju vlastita sredstva i do 20 puta u odnosu na njihova početna ulaganja (npr. za manje razvijene regije zahtijevani udio sufinanciranja je 5%).
- Neka djelovanja mogu uključiti **aktivno sudjelovanje privatnih profitnih i neprofitnih institucija**; u tom slučaju bi ti donatori mogli osigurati dio potrebnog sufinanciranja (npr. u slučajevima kada udruge upravljaju fondovima EU uz ekonomsku potporu privatnih donatora).
- Preporuča se da općine istraže i široki spektar **ostalih javnih i privatnih izvora** sufinanciranja, naročito u fazi osmišljavanja i izrade projekta. Neke međunarodne donatorske organizacije koje su poznate po (su)financiranju inicijativa za uključivanje Roma su Svjetska banka, Habitat for Humanity, Fondacija otvoreno društvo i sl.

4. Koje su postojeće prepreke i kako ih prevladati?

KORAK 4.: POVEŽITE SE I UČITE OD DRUGIH

Razmjena iskustava o projektima za integraciju Roma nije preporučljiva samo na nacionalnoj i regionalnoj razini, već još i više u europskom kontekstu. Postoji veliki broj različitih **platformi i mreža koje za cilj imaju promicati uzajamno učenje o uključivanju Roma**, između ostalog među europskim gradovima i regijama. Sljedeće mreže mogu vam pružiti praktična iskustva iz drugih gradova, općina i regija diljem Europe:

Pregled platformi i mreža za lokalne vlasti angažirane u politikama za uključivanje Roma

<p>EURoma</p> <p>Međusobno učenje; dobre prakse iz različitih država. Savjeti o korištenju strukturnih fondova za uključivanje Roma.</p>	<p>Odbor regija EU</p> <p>Izgradnja kapaciteta općina i regija. Zagovarački alat za općine na razini EU.</p>	<p>Europska alijansa</p> <p>Razmjena znanja i vještina te dobrih praksi o uključivanju Roma među europskim gradovima.</p>
<p>Making the Most</p> <p>Podrška u izradi projekata, izgradnji financijskih i ljudskih kapaciteta i zagovaranju. Pomoć u pristupanju fondovima EU za uključivanje Roma.</p>	<p>Eurocities</p> <p>Radna skupina za uključivanje Roma. Radna skupina za ESF.</p>	<p>MERI</p> <p>Povezuje načelnike europskih gradova radi razmjene iskustava. Podržava lokalne vlasti u privlačenju EU fondova na lokalnu razinu.</p>
<p>ROMACT</p> <p>Jačanje uloge općina u provedbi nacionalnih strategija za Rome na lokalnoj razini.</p>		

EURoma

EURoma je europska mreža koju čine predstavnici dvanaest država članica (Bugarske, Češke, Finske, Grčke, Italije, Mađarske, Poljske, Portugala, Rumunjske, Španjolske, Slovačke i Švedske). Posvećena je promicanju korištenja strukturnih fondova s ciljem poticanja učinkovitosti politika usmjerenih na Rome i promicanju njihovog socijalnog uključivanja.

Glavni ciljevi EURoma-e su razmjena strategija, inicijativa i pristupa, učenje temeljeno na iskustvima i najboljim praksama te razmjena i standardiziranje znanja.

U skladu s navedenim ciljevima, poduzimaju se dva pravca djelovanja:

- Prijenos i razmjena informacija putem unutarnjih i vanjskih komunikacijskih kanala;
- Uzajamno učenje: razmjena pristupa i strategija, prepoznavanje i prijenos iskustava, stvaranje foruma za organizaciju i upravljanje projektima, te razvoj zajedničkih i transverzalnih proizvoda.

U svakoj od država partnera postoje dva predstavnika mreže:

- Tijelo nadležno za upravljanje ESF-om;
- Tijelo države članice nadležno za politike usmjerene na romsku zajednicu ili tijelo kojem su delegirane te ovlasti.

Osim službenih predstavnika svake države, EURoma primjećuje sve veće i veće sudjelovanje raznih drugih dionika, poput tijela nadležnih za upravljanje ERDF-om, lokalnih i regionalnih vlasti, nevladinih organizacija, kao i međunarodnih organizacija i ostalih država zainteresiranih za aktivnosti mreže.

Na svojoj web-stranici mreža nudi opće informacije o projektima, dobrim praksama, propisima i ostalim resursima vezanim uz Rome i strukturne fondove.

Mreža ESF-a za učenje: Jačanje politika učenja za uključivanje Roma (EURoma plus)

Mreža ESF-a za učenje „Jačanje politika učenja za uključivanje Roma”, poznata i kao EURoma plus mreža, pokrenuta je u svibnju 2013. s ciljem učvršćivanja rezultata rada EURoma-e. Nova mreža teži povećanju utjecaja i učinkovitosti strukturnih fondova za uključivanje Roma putem transnacionalne suradnje, uz postizanje veće političke opredijeljenosti u procesu planiranja programskog razdoblja 2014.-2020. i osiguravanje da naučene lekcije iz prethodnog programskog razdoblja budu uključene u isti u obliku političkih odluka. Mrežu predvodi tijelo za upravljanje ESF-om u Španjolskoj, a ista okuplja tijela za upravljanje ESF-om i nacionalne kontaktne točke za Rome iz 8 država članica (Bugarske, Češke, Grčke, Mađarske, Italije, Rumunjske, Slovačke i Španjolske), uključujući i predstavnike Europske komisije.

Pod okriljem EURoma plus mreže provode se sljedeće aktivnosti:

- Na temelju podataka iz osam država izrađena je, s ciljem promicanja uključivanja Roma tijekom programskog razdoblja 2007.-2013., analiza o provedbi strukturnih fondova. Taj dokument sadrži i pregled planova država članica za korištenje strukturnih fondova za promicanje Roma u narednom programskom razdoblju 2014.-2020.
- Održat će se tri tematska seminara usmjerena na razmatranje određenih pitanja.
- Dva sastanka sa sudionicima s političke razine koji će za potrebe budućeg razdoblja programiranja biti posvećeni međusobnom informiranju i uspoređivanju stanja u državama te poticanju predanosti i uspoređivanju postignutog napretka.



EURoma: <http://www.euromanet.eu/about/index.html>

Odbor regija i Platforma za praćenje provedbe strategije Europa 2020.

Odbor regija (CoR) je glavno europsko tijelo koje okuplja općine i regije Europske unije. Trenutno broji 353 člana. Odbor je formalna institucija EU i, redovito dajući svoja mišljenja o kohezijskoj politici, ima važnu savjetodavnu ulogu. On je glavni sugovornik Europske komisije o pitanjima vezanim uz kohezijsku politiku te je u **izravnom (ad hoc) kontaktu s regionalnim i lokalnim predstavnicima**, uključujući putem svojih predstavništava u državama članicama. Odbor regija općinama pruža značajnu međusobnu podršku i mehanizme lobiranja.

Nadalje, CoR administrira **Platformu za praćenje provedbe strategije Europa 2020.** - skupinu više od 160 gradova i regija iz 28 zemalja članica EU koja prati kako se strategija Europa 2020. provodi na terenu, promičući razmjenu dobrih praksi. Također, budući da putem radnih skupina i promicanjem razmjene informacija o određenim temama, uključujući i temu uključivanja Roma, nudi posebnu potporu u razmatranju tematskih pitanja, Platforma pruža moćan alat za izgradnju kapaciteta općina i regija.



Odbor regija: <http://cor.europa.eu/en/>
Platforma za praćenje provedbe strategije Europa 2020.: <https://portal.cor.europa.eu/europe2020/>

Europska alijansa gradova i regija za uključivanje Roma

Europska alijansa (savez) gradova i regija za uključivanje Roma uspostavljena je u ožujku 2013. od strane Vijeća Kongresa lokalnih i regionalnih vlasti Europe i uz podršku posebnog izaslanika glavnog tajnika Vijeća Europe za pitanja Roma. U Alijansi sudjeluje više od 120 gradova i regija iz više od 27 zemalja.

Cilj Alijanse je **promicati razmjenu znanja, vještina i dobre prakse u uključivanju Roma između gradova i regija** koji u njoj sudjeluju te omogućiti tim gradovima i regijama da govore jednim glasom. S tim u vezi, Alijansa pruža platformu za zagovaranje pitanja koja se tiču uključivanja Roma na lokalnoj i regionalnoj razini.



Europska alijansa gradova i regija za uključivanje Roma:
<http://www.roma-alliance.org/>

4. Koje su postojeće prepreke i kako ih prevladati?

ROMACT

Vijeće Europe i Europska komisija su u rujnu 2013. pokrenuli novi program nazvan ROMACT. U program su trenutno uključeni gradovi i općine iz 5 država (Bugarske, Mađarske, Rumunjske, Slovačke i Italije). Cilj ovog novog programa je ojačati ulogu općina u provedbi nacionalnih strategija za Rome na lokalnoj razini promicanjem lokalnih projekata za uključivanje Roma i pružanjem podrške za pristupanje ESI fondovima.



ROMACT: <http://coe-romact.org/>

Making the Most of EU Funds for Roma (Povećanje iskorištenosti fondova EU za Rome)

Making the Most of EU Funds for Roma (MtM) je program Fondacija Otvoreno Društvo (OSF) koji podržava nacionalne i lokalne vlasti u ostvarivanju ciljeva **Desetljeća za uključivanje Roma 2005.-2015.**, odnosno mrežu Desetljeća koju čine europske vlade (srednje i jugoistočne Europe, istočne Europe i Španjolske), međuvladine i nevladine organizacija te romsko civilno društvo i koja ima za cilj eliminirati diskriminaciju Roma i prebroditi neprihvatljivi jaz između Roma i ostatka društva. U Desetljeće je trenutno uključeno dvanaest država.

MtM nudi **podršku u izradi projekata, izgradnji financijskih i ljudskih kapaciteta i zagovaranju** te nastoji stvoriti kritičnu masu zainteresiranih predstavnika vlasti na svim razinama kako bi se pitanje uključivanja Roma zadržalo visoko na političkoj agendi. MtM se bavi problemima poput slabe vidljivosti romskih problema u provedbi kohezijskih politika EU na nacionalnoj i lokalnoj razini, problemima resursa i manjka stručnosti te problemima pretjerano birokratskih procedura financiranja koje blokiraju one najugroženije u pristupu pravima i mogućnostima.



Alati MtM programa uključuju potpore generiranju projekata (podrška izradi projekata, edukacija i zagovaranje na lokalnoj razini), mentorske intervencije (promicanje sudjelovanja Roma u lokalnim partnerstvima), pokrivanje neprihvatljivih troškova i dodjelu dodatnih financijskih sredstava (dopunsko financiranje) te Program izgradnje kapaciteta. Nadalje, MtM pruža usluge analiziranja politika i zagovaranja s ciljem donošenja političkih zaključaka i preporuka temeljenih na terenskim iskustvima prikupljenim putem pružanja usluga u generiranju projekata.



Making the Most of EU Funds for Roma:

<http://www.opensocietyfoundations.org/about/programs/making-most-eu-funds-roma>

Desetljeće za uključivanje Roma 2005.-2015.:

<http://www.romadecade.org/>

Europska mreža (grado)načelnika Making the Most (MERI)

U 2012., MtM program (vidi gore) je u suradnji s Europskom komisijom pokrenuo novu inicijativu za uspostavu europske mreže lokalnih vlasti koje su provodile ili planiraju provoditi programe podrške integraciji ranjivih skupina, s naglaskom na Rome. Mreža gradonačelnika MtM (MERI) promiče uključenost i integraciju Roma na lokalnim razinama razmjenom informacija o najboljim praksama i učenjem diljem europskih država te u prvi plan ističe lokalne rezultate i postignuća. Osim toga, izgradnjom kapaciteta na lokalnoj razini MERI mreža planira privući više financijskih sredstava EU na lokalnu razinu. Cilj mreže je stvoriti lokalnim vlastima prostor za razmjenu informacija i iskustava o vlastitim programima za uključivanje Roma, kako bi promovirali mjesto učenja i vidljivost platforme namijenjene općinama koje, u konačnici, provode nacionalne strategije za integraciju Roma.

4. Koje su postojeće prepreke i kako ih prevladati?

Mreža MERI je otvorena za sve europske općine koje provode uključivanje Roma. Svrha mreže je stvoriti široku europsku platformu u okviru koje će se nuditi mogućnosti za suradnju, zajednički programi, zbližavanje i razmjene za rješavanje izazovnih pitanja. U mreži MERI trenutno sudjeluju općine iz 15 država iz regije Baltika te s područja jugoistočne, istočne i srednje Europe i južnog Kavkaza.



MERI

<http://www.logincee.org/>

Eurocities

Eurocities je **Europska udruga velikih gradova** (s više od 250.000 stanovnika) koja ima više od 135 članova u 35 država. Eurocities igra važnu ulogu u okupljanju regionalnih vlasti i vlasti velikih gradova te u promicanju njihovog sudjelovanja u radu EU, uključujući sudjelovanje u kohezijskim, regionalnim i socijalnim politikama.

Eurocities je za gradove članove osnovala dvije radne skupine koje su od naročitog značaja za najbolje korištenje sredstava EU za uključivanje Roma:

- **Radna skupina za uključivanje Roma** je posvećena borbi protiv diskriminacije i izrabljivanja i poticanju uključivanja Roma kroz razmjenu dobre prakse u uključivanju Roma; podizanju svijesti o mobilnosti u EU iz gradske perspektive te uključivanju Roma u institucije EU i nacionalne kontakt točke za Rome; utjecanju na politiku nediskriminacije EU i upravljanje migracijama unutar EU; izgradnji suradnje na uključivanju Roma između istoka i zapada u suradnji s Fondacijama Otvoreno Društvo; osiguravanju financijskih sredstava za gradove kako bi poboljšali svoje politike za uključivanje Roma; i rješavanju problema izrabljivačke dimenzije isključenosti Roma.
- **Radna skupina za ESF** je usmjerena na to da učini sigurnim da će uloga gradova u Europskom socijalnom fondu, u okviru programa predloženog za razdoblje 2014.-2020., biti i kontinuirana i povećana. Radna skupina uzima u obzir pregovore o konačnom obliku uredbi o ESI fondovima, posebno o ESF-u, te se usredotočuje na prikupljanje podataka od gradova o njihovoj uključenosti

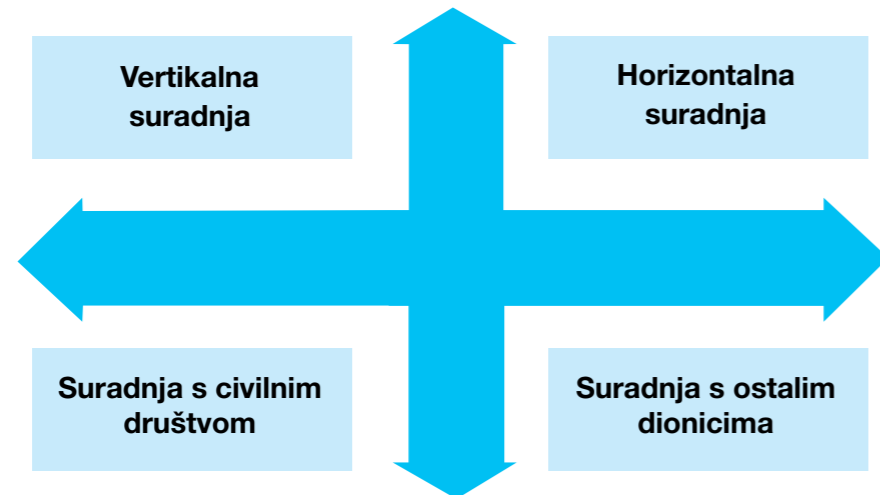
u programiranje OP-a, razmjenu iskustava o lobističkim strategijama gradova na nacionalnoj razini te na međusobno koordiniranje aktivnosti u odnosu na kohezijsku politiku, posebno onih koje se odnose na kohezijski paket politika i programiranje i razvoj partnerskih sporazuma.



Eurocities: <http://www.eurocities.eu/>
Radna skupina za uključivanje Roma:
http://www.eurocities.eu/eurocities/activities/working_groups/Roma-inclusion-task-force&tpl=home
Radna skupina za ESF:
http://www.eurocities.eu/eurocities/activities/working_groups/ESF-task-force-&tpl=home

KORAK 5.: USPOSTAVITE PARTNERSTVA I POTAKNITE SURADNJU

Uspješni projekti za uključivanje Roma na lokalnoj razini zahtijevaju partnerstva i suradnju na četiri razine:



4. Koje su postojeće prepreke i kako ih prevladati?

VERTIKALNA SURADNJA između središnje (Vlada) i lokalne razine - za praktičnu primjenu NRIS-a vrlo je važno uskladiti lokalne politike s nacionalnim strategijama. To zahtijeva suradnju s obje strane.

- **Kako poticati vertikalnu suradnju:** Središnja vlada i njena odgovarajuća ministarstava i službe koji su nadležni za provedbu NRIS-a trebaju lokalnim vlastima pružiti sve potrebne savjete i podršku za djelovanje. Lokalne vlasti trebaju ojačati svoj odnos s odgovarajućim središnjim državnim tijelima, aktivno im predstavljajući svoje planove i aktivnosti za uključivanje Roma - tijela za upravljanje ESF i ERDF-om su ključne kontaktne točke na središnjoj razini.

HORIZONTALNA SURADNJA između različitih odjela/tijela na lokalnoj razini - potrebe i problemi Roma se uvijek tiču nadležnosti različitih odjela (npr. onih nadležnih za pitanja stanovanja, zapošljavanja, obrazovanja, zdravstva, i sl.) te je stoga važno da ti odjeli rade zajedno i rješavaju romske probleme integriranim pristupima.

- **Kako razviti horizontalnu suradnju:** Važno je da svaki odjel ima na umu da potrebe i problemi Roma imaju više dimenzija i da se stoga moraju rješavati na takav način - stambeni se problem, npr., ne može riješiti samo preseljenjem u nove domove; poteškoće u pristupu tržištu rada ne mogu se rješavati, npr., samo mjerama za zapošljavanje, itd. Postizanje uključenosti Roma zahtijeva postavljanje niza zajedničkih ciljeva za čije se ostvarenje zalažu svi odgovarajući odjeli. Ti se zajednički ciljevi onda mogu specificirati za svako područje odgovornosti. Preporučljivo je da jedan ili dva odjela rukovode aktivnostima uključivanja Roma. S tim je u vezi ključno postići međusobni konsenzus i osigurati predanost svih odjela. Izrada lokalnog akcijskog plana za uključivanje Roma bi, npr., tu predanost mogla ojačati.



SURADNJA S CIVILNIM DRUŠTVOM - pri planiranju projekata usmjerenih na uključivanje Roma nužno je da civilno društvo, naročito romske organizacije, bude uključeno u sve projektne faze.

- **Kako uključiti civilno društvo i promicati sudjelovanje:** Organizacije civilnog društva, naročito romske organizacije, ključ su za uspješnu provedbu politika za uključivanje Roma. Pri planiranju djelovanja za uključivanje Roma lokalne bi vlasti trebale osigurati konzultacije sa svim odgovarajućim organizacijama civilnog društva, počevši od faze planiranja pa nadalje (npr. raspitati se o njihovim terenskim iskustvima, pozvati ih na sastanke posvećene planiranju, i sl.). Organizacije civilnog društva mogu poslužiti i kao ključni partneri u provedbi aktivnosti za uključivanje Roma jer su u izravnom kontaktu ne samo s Romima, već sa svim žiteljima sela/općine/grada. Također, organizacije civilnog društva mogu imati važnu ulogu u praćenju provedbe planova za uključivanje Roma te ih je stoga preporučljivo pozvati da sudjeluju u radu povjerenstava za praćenje. Nadalje, od ključnog je značaja prepoznati i uključiti romske lidere ili organizacije koje na najbolji način predstavljaju stavove lokalnog romskog stanovništva, i to od faze konzultacija pa nadalje; postoji mogućnost uključivanja (izabranih) predstavnika lokalnog romskog stanovništva koji imaju potencijal za rad s Romima.

SURADNJA S OSTALIM DIONICIMA - vrlo je preporučljivo uspostaviti dodatna partnerstva s istraživačkim institucijama (npr. zbog procjene utjecaja) ili privatnim tvrtkama (naročito za projekte zapošljavanja) koji podržavaju promicanje uključivanja Roma.

- **Kako uključiti ostale dionike:** Procjena utjecaja mjera, bilo onih provedenih ili tek planiranih, pruža mogućnost dodatnog prilagođavanja i finog usklađivanja budućih planova vezanih uz uključivanje Roma i stoga jamči ostvarenje njihovih ciljeva. Nezavisne (lokalne) istraživačke institucije mogu poslužiti kao izvrsni partneri za pružanje objektivnih procjena višedimenzionalnog utjecaja. Stoga se lokalnim vlastima preporuča da zatraže izradu takvih studija o prethodnim/planiranim projektima za uključivanje Roma. Sveučilišni odjeli u područjima sociologije, urbanog i prostornog planiranja, ekonomije, socijalnog rada i usluga, medicine i sl. mogu ponuditi dragocjeno znanje i iskustvo za provođenje spomenutih vrsta istraživanja. U odnosu na projekte zapošljavanja i pokretanja poslova suradnja s (lokalnim) privatnim tvrtkama predstavlja ključ uspjeha. Lokalne vlasti trebaju uvjeriti tvrtke u značaj uključivanja Roma i uloge koje zapošljavanje ima u tom procesu. Te bi vlasti mogle zaključiti sporazume s tvrtkama koje pružaju poticaje za promicanje osposobljavanja i zapošljavanja Roma. Također, one mogu uvesti socijalne klauzule u procesima javnih nabava, npr. u sustav ocjenjivanja ponuda mogu uključiti kriterij za dodjelu posla koji pogoduje tvrtkama koje pružaju javne usluge i istodobno potpomažu zapošljavanje isključenih skupina kao što su Romi.



5. MOGUĆE OPCIJE ZA PRISTUP LOKALNIH VLASTI EUROPSKIM STRUKTURNIM I INVESTICIJSKIM FONDOVIMA KAO ALATU ZA PROMICANJE UKLJUČIVANJA ROMA



5.1. ČETIRI MODELA ZA PRISTUPANJE STRUKTURNIM I INVESTICIJSKIM FONDOVIMA NA LOKALNOJ RAZINI

Kao što je opisano u poglavlju 3.4., postoje različite moguće situacije za korištenje ESI fondova kao financijskog alata za promicanje uključivanja Roma. Sljedeća četiri modela predstavljaju primjere kako lokalne vlasti mogu pristupiti ESI fondovima za potrebe svojih programa za uključivanje Roma – neke ih države koriste, a neke ne. Ipak, potrebno je spomenuti da standardni natječajni postupak ostaje osnovni način pristupanja ESI fondovima.

5.1.1. Lokalne razvojne inicijative koje predvode zajednice (CLLD)

Što je to?

Lokalni razvoj koji predvodi zajednica (CLLD) je metoda za uključivanje lokalnih dionika, naročito civilnog društva i lokalnih gospodarstvenika, u lokalni projekt. Metoda je usredotočena na osmišljavanje i provedbu integriranih lokalnih strategija za pomoć ruralnim područjima u tranziciji ka održivijoj budućnosti. Ova metoda može biti osobito prikladan alat u kriznim vremenima koji omogućuje lokalnim zajednicama da pokažu da mogu poduzeti konkretne korake prema pametnijim, održivijim i uključivijim oblicima ekonomskog razvoja u skladu sa strategijom Europa 2020.

OP-i za novo programsko razdoblje 2014.-2020. mogu omogućiti korištenje ovog mehanizma u određenim slučajevima; u gradskim sredinama naročito u odnosu na ESF, a u ruralnim za EAFRD. Više detalja o ciljevima i uvjetima za inicijative CLLD-a dostupno je u uredbama koje uređuju pitanja vezana uz ESI fondove.

Kada ga koristiti?

Ovaj je model idealan za provedbu lokalnih mjera koje promiču uključivanje Roma u okviru nacionalnih i regionalnih programa ESF-a. Sredstva iz ESF-a mogu se dopuniti drugim sredstvima (npr. iz ERDF i EAFRD-a). Broj stanovnika lokalnih/regionalnih jedinica za ove vrste inicijativa ne bi trebao biti manji od 10.000 i veći od 150.000.

Koje aktivnosti/mjere mogu biti podržane?

Sukladno investicijskim prioritetima ESF-a i u kontekstu ovog priručnika, aktivnosti CLLD-a bi trebale promicati integraciju marginaliziranih zajednica kao što su Romi. Nadalje, aktivnosti koje se odnose na sljedeća prioritetna područja ESF mogu i trebaju nadopunjavati te integracijske procese:

Pristup
zapošljavanju

Održiva
integracija
mladih
(naročito NEET)

Smanjivanje
ranog
napuštanja
školovanja

Promicanje
jednakosti između
muškaraca i žena

Društveno i radno
uključivanje osoba
najudaljenijih od
tržišta rada

Borba protiv
diskriminacije

Promicanje
socijalne ekonomije
i socijalnog
poduzetništva

CLLD projekti koji su podržani i sredstvima ERDF-a mogu uključivati aktivnosti koje se odnose na:

- Ulaganja u zdravstvenu i socijalnu infrastrukturu radi poboljšanja pristupa zdravstvenim i socijalnim uslugama;
- Podršku fizičkoj i ekonomskoj obnovi urbanih i ruralnih zajednica.

CLLD inicijative koje su dijelom podržane i sredstvima EAFRD-a mogle bi se usmjeriti na ugrožene mikroregije s većim brojem romskih ruralnih naselja.



Brošura Europske komisije o CLLD inicijativama:

http://ec.europa.eu/regional_policy/sources/docgener/informat/2014/community_en.pdf

Smjernice o CLLD za lokalne dionike:

http://ec.europa.eu/regional_policy/sources/docgener/informat/2014/guidance_clld_local_actors.pdf

Smjernice o CLLD u okviru ESI fondova:

http://ec.europa.eu/regional_policy/sources/docgener/informat/2014/guidance_community_local_development.pdf

Uredba o ESI fondovima (CLLD: Poglavlje II., članci 32. i 33.):

<http://new.eur-lex.europa.eu/legal-content/EN/TXT/PDF/?uri=CELEX:32013R1303&from=EN>

5.1.2. Održivi urbani razvoj

Što je to?

ERDF sadrži posebne odredbe za održivi urbani razvoj. Uredba o ERDF-u navodi da fond, u okviru operativnih programa, podržava održivi urbani razvoj kroz strategije kojima su utvrđene integrirane

akcije za suočavanje s ekonomskim, ekološkom, klimatskim, demografskim i društvenim izazovima koji utječu na urbana područja. Projekti se trebaju provoditi putem integriranog teritorijalnog ulaganja (vidi dolje za web-poveznicu na Uredbu o ESI fondovima), odnosno putem određenog operativnog programa ili kroz posebne prioritetne osi. U svom PA-u svaka država članica treba utvrditi načela za izbor urbanih područja u kojima će se integrirane mjere za održivi urbani razvoj provoditi, kao i indikativnu raspodjelu sredstava za njihovu provedbu. Informacije o kriterijima za odabir i dodjelu sredstava za provedbu mjera treba Vam pružiti tijelo koje je nadležno za upravljanje ERDF-om u Vašoj državi (vidi poglavlje 4.2., Korak 2. „Informirajte se”).

U svakoj državi najmanje 5% sredstava ERDF raspodijeljenih za ostvarenje cilja „ulaganja za rast i zapošljavanje” treba biti dodijeljeno integriranim mjerama za održivi urbani razvoj, pri čemu su gradovi, subregionalna i lokalna tijela nadležna za provedbu održivih urbanih strategija ujedno odgovorna i za upravljanje i/ili provedbu tih projekata (npr., putem globalnih bespovratnih potpora, vidi poglavlje 5.2.4.).

Kada ga koristiti?

Strategije održivog urbanog razvoja su idealne za rješavanje problema Roma koji žive u urbanim područjima; ti se projekti, dakle, snažno preporučuju u situacijama koje uključuju romsko stanovništvo u urbanim naseljima (npr. vidi situacije 1. i 2. u poglavlju 3.2.). Održive strategije urbanog razvoja temelje se na teritorijalnom pristupu i mogu se odnositi na posebna područja, uključujući četvrti ili područja u kojima žive Romi. One moraju biti inkluzivne i usmjerene na rješavanje problema i potreba svih stanovnika ciljanog područja, uzimajući u obzir potrebe marginaliziranih zajednica kao što su Romi.

Prethodna iskustva iz projekata financiranih sredstvima ERDF-a (npr. projekti URBAN i URBACT) pokazuju pozitivne učinke projekata održivog urbanog razvoja. Odgovarajuće web-stranice pružaju detaljne informacije, alate te lekcije naučene iz različitih iskustava u djelovanju na integraciji Roma u urbanim područjima (vidi web-poveznice dolje).

Koje aktivnosti/mjere mogu biti podržane?

U kontekstu ovog vodiča strategije održivog urbanog razvoja trebaju se usmjeriti na investicijski prioritet ERDF-a koji se odnosi na „promicanje socijalnog uključivanja, borbu protiv siromaštva i bilo kakvog oblika diskriminacije”. Te strategije mogu biti dopunjene bilo kojim od sljedećih investicijskih prioriteta ERDF-a:

Promicanje održivog
transporta i uklanjanje uskih
grla u ključnoj mrežnoj
infrastrukturi

Promicanje održivog i
kvalitetnog zapošljavanja i
pružanje potpore mobilnosti
radne snage

Ulaganje u obrazovanje,
izobrazbu i strukovnu
izobrazbu te cjeloživotno
učenje razvijanjem obrazovne
strukture i strukture za
izobrazbu

Jačanje institucionalnih
kapaciteta javnih vlasti i
dionika i učinkovita javna
uprava



URBAN II:

http://europa.eu/legislation_summaries/employment_and_social_policy/social_inclusion_fight_against_poverty/g24209_en.htm

ROMA-Net (projekt URBACT 2009.-2013.):

<http://urbact.eu/en/projects/active-inclusion/roma-net/homepage/>

Urbani razvoj u EU: 50 projekata podržanih sredstvima ERDF-a u razdoblju 2007.-2013.: http://ec.europa.eu/regional_policy/sources/docgener/studies/pdf/50_projects/urban_dev_erdf50.pdf





**Uredba o ESI fondovima (Integrirana teritorijalna ulaganja:
Poglavlje III., članak 36.):**

<http://new.eur-lex.europa.eu/legal-content/EN/TXT/PDF/?uri=CELEX:32013R1303&from=EN>

5.1.3. Integrirane operacije ponovnog stambenog smještaja / preseljenja u nove domove

Što je to?

Integrirane operacije ponovnog stambenog smještaja / preseljenja u nove domove su mjere koje kombiniraju aktivnosti ponovnog stambenog smještaja / preseljenja u nove domove s ostalim mjerama (npr. u područjima obrazovanja, zdravstva, zapošljavanja) koje olakšavaju uključivanje socijalno isključenih zajednica. Ova vrsta djelovanja je naročito preporučljiva za provedbu mjera ponovnog smještaja / preseljenja u nove domove marginaliziranih zajednica jer je njen integrirani pristup ključ za smanjenje ili ograničavanje rizika od segregacije. Pod tematskim ciljem broj 9 Uredba o ERDF-u sadrži investicijski prioritet koji je usredotočen na promicanje socijalnog uključivanja, borbu protiv siromaštva i bilo kakvog oblika diskriminacije. Taj prioritet uključuje i pružanje podrške za prostornu, ekonomsku i društvenu obnovu depriviranih zajednica u urbanim i ruralnim područjima.

Kada ih koristiti?

Pri planiranju aktivnosti ponovnog stambenog smještaja / preseljenja u nove domove romskih i / ili neromskih zajednica, integrirani pristup predstavlja idealan način za smanjivanje segregiranosti tih zajednica i utire put za njihovo punopravno uključivanje u društvo. Ovaj model je naročito preporučljiv u situacijama kada romske zajednice žive u segregiranim gradskim i prigradskim naseljima (vidi Situacija 2., poglavlje 3.2.).

Koje aktivnosti/mjere mogu biti podržane?

Primjena integriranog pristupa je uvjet za dobivanje sredstava ERDF-a za aktivnosti ponovnog smještaja / preseljenja u nove domove marginaliziranih zajednica. Pri razvijanju ove vrste operacije potrebno je izbjegavati bilo kakve oblike segregacije. Preporuča se mjere ponovnog stambenog smještaja / preseljenja u nove domove kombinirati s mjerama koje dodatno potiču uključivanje marginaliziranih zajednica u sljedećim područjima:

Obrazovanje

Zdravstvo

Socijalni
poslovi

Zapošljavanje i
sigurnost

Desegregacijske
mjere

Potrebno je imati na umu da sredstva ERDF-a mogu biti dopunjena sredstvima ESF-a za „integraciju marginaliziranih zajednica” (vidi poglavlje 3.3.3.). Stoga, ta su dva fonda idealna kombinacija za integrirane operacije ponovnog stambenog smještaja / preseljenja u nove domove.



2 primjera iz Španjolske:

Tematsko izvješće o široko postavljenom programu. Program ponovnog stambenog smještaja / preseljenja u nove domove i integracije u Madridu:

http://urbact.eu/fileadmin/Projects/Roma_Net/outputs_media/Thematic_report_rehousing__LC2_Almeria.pdf

Integracija pomaže Romima da postanu punopravni članovi europskog društva (Avilés):

<http://europa.eu/ey2012/BlobServlet?docId=737&langId=en>

5.1.4. Globalne potpore

Što je to?

Globalne potpore su mehanizam u okviru kojega država članica ili upravljačko tijelo može povjeriti upravljanje i provedbu dijela OP-a jednom ili više posredničkih tijela, uključujući i lokalne vlasti, tijela za regionalni razvoj ili nevladine organizacije. To se obično čini putem standardnih poziva na natječaje. Taj prijenos upravljačkih ovlasti i odgovornosti omogućuje bolji pristup ciljanim skupinama, koje mogu biti i Romi.

Kod primjene ovog mehanizma, posredničko tijelo koje preuzima odgovornost za upravljanje fondovima mora imati u vidu tehničke i izvještajne kapacitete potrebne za upravljanje tim fondovima. Međutim, Globalne potpore donose određene prednosti:

- Financiranje je izravno preneseno posredničkom tijelu koje je nadležno za upravljanje, raspodjelu i dodjelu sredstava;
- Posredničko tijelo je slobodno osmisliti vlastita pravila rada i upravljanja;
- Sustav prijavljivanja je prilagodljiv i jednostavan za korištenje, uz 100% financiranja unaprijed.

Kada ga koristiti?

Ovaj se mehanizam obično koristi za provedbu malih programa na lokalnoj razini. Lokalne vlasti koje razmatraju o korištenje ove mogućnosti za provedbu aktivnosti za uključivanje Roma bi u cijelosti trebale razumjeti OP-e koji se provode u njihovoj državi (vidi poglavlje 4.2., Korak 2. „Informirajte se”), kako bi osigurale usklađenost svojih planova s ciljevima odgovarajućeg OP. Nadalje, sukladno propisima/uredbama, posredničko tijelo mora pružiti jamstva o svojoj likvidnosti i stručnosti u području koje se odnosi na poduzimanje planirane aktivnosti.

Programi Globalnih potpora pružaju mogućnost konzorcijima (npr. skupina lokalnih jedinica) da djeluju kao posrednička tijela. Ova je opcija posebno preporučljiva za male lokalne jedinice koje posjeduju male tehničke kapacitete.

Koje aktivnosti/mjere mogu biti podržane?

Mjere podržane u okviru Globalnih potpora moraju biti usklađene s ciljevima OP-a koji se provode u određenoj državi. Globalne potpore mogu, između ostalog, uključivati:

Male potpore za izgradnju kapaciteta civilnog društva i romskih organizacija.

Novčana sredstva određena za posebne mjere u područjima obrazovanja, zapošljavanja, socijalnih intervencija, zdravstvene zaštite, itd.

Potpore dodijeljene za više partnera (npr. lokalnoj (samo)upravi i nevladinoj organizaciji za provedbu posebnih projekata)

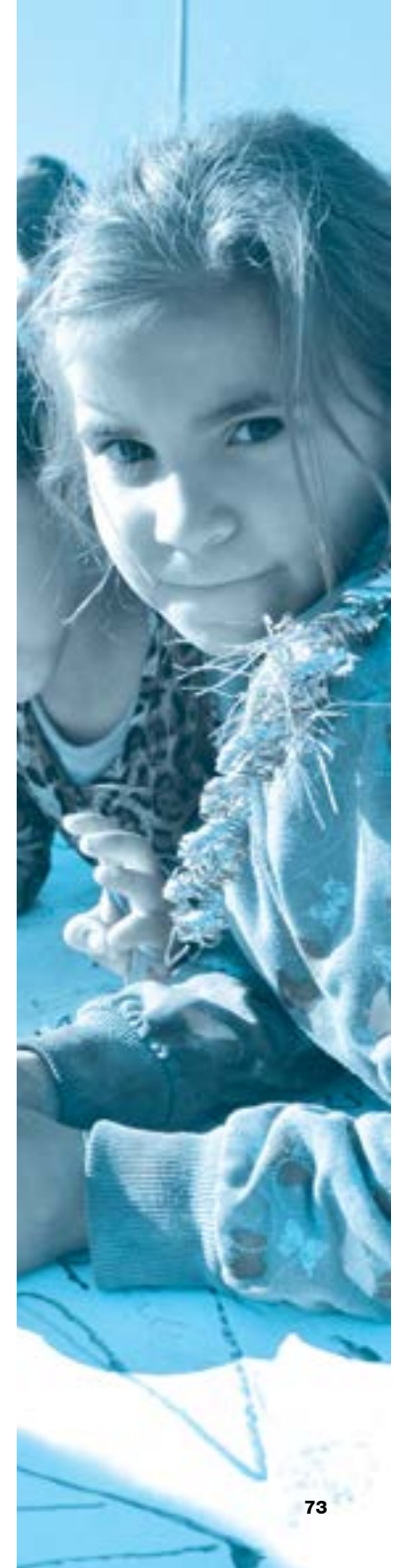


Globalne potpore:

http://ec.europa.eu/regional_policy/sources/docoffic/vm20002006/chap4_en.htm

Globalna potpora za bolju provedbu europskih programa (Europski centar za obuku - Pariz):

<http://www.etc.fr/component/content/article/90>



5.2. PRIMJERI LOKALNIH I REGIONALNIH VLASTI KOJE KORISTE STRUKTURNE I INVESTICIJSKE FONDOVE ZA UKLJUČIVANJE ROMA

Primjeri lokalnih i regionalnih vlasti koje za uključivanje Roma koriste ESF:

Jyväskylä, **Finska**, gdje gradske vlasti zapošljavaju socijalne pomagače da pomažu romskoj zajednici pri zapošljavanju i održavanju veze između doma i škole te da se pridruže i prate pojedince u njihovim susretima s predstavnicima ureda za socijalnu skrb i zapošljavanje / tržište rada.

Odbor za strukovno obrazovanje Okruga Louth, **Irska**, koji je dobio sredstva ESF-a za program obrazovanja irskih „Nomada/ Putnika”. Program je uključivao pružanje instrukcija iz matematike i književnosti, naknade za obuku, troškove obrazovnih materijala za učenike koji slabije uče, brigu o djeci za osobe uključene u izobrazbu, organiziranje nastave izvan institucija te interkulturalni trening za nastavničko osoblje.

Lokalne vlasti iz Letanovce, **Slovačka**, dobile su potporu u okviru ESF-a za socijalne radnike i radnike u zajednici za pružanje klasičnih oblika podrške u okviru socijalnog rada te poduzimanje mjera i savjetodavnu pomoć obiteljima izloženim riziku ili u kriznim situacijama; promicanje slobodnih aktivnosti za mlade; razvoj banke odjevnih predmeta i banke hrane; promicanje pohađanja nastave u školama; preventivne zdravstvene preglede i cijepljenja; poboljšanje suradnje i odnosa s policijom; te za pomoć u zapošljavanju.

ESF se može koristiti za razvoj romskog gospodarstva. Općinske vlasti Francestija, Valcea, **Rumunjska**, koriste operativni program „Razvoj ljudskih potencijala”, prioriteta os 6 „Promicanje socijalne uključenosti”, mjera 6.1. „Razvoj socijalnog gospodarstva”, kako bi stvorile 23 radna mjesta u socijalnom poduzetništvu, uspostavile centar za cjelodnevnu skrb za 30 djece i pružile stručnu obuku za generiranje prihoda.

U **Italiji** je lokalnim vlastima kroz ESF dodijeljeno 936.000 eura za tečajeve za unaprjeđenje sposobnosti i vještina socijalnih radnika u zdravstvu i socijalnoj skrbi. 220.000 eura je dodijeljeno Bolzanu i Emilia Romagni za socijalne zadruge, profesionalno usmjeravanje, certificiranje i osobno usmjeravanje. Lazio je dobio 360.000 eura za zapošljavanje u zdravstvu i maloprodaji.

U **Češkoj** se ESF uglavnom koristi od 2005., kada su lokalne vlasti imenovale koordinatore i klub za nacionalne manjine. U okviru operativnog programa „Ljudski resursi i zapošljavanje”, projektu „Prevenција socijalne isključenosti u romskim mjestima” dodijeljeno je 185.000 eura za obrazovanje (pohađanje nastave, pomoć u pisanju zadaće, razvoj motoričkih sposobnosti, usvajanje osnova računalne pismenosti, zajedničke aktivnosti s roditeljima), socijalno savjetovanje (npr. suzbijanje zaduživanja, obiteljske teškoće, sukobi na poslu) i osposobljavanje za tržište rada (životopisi, zapošljavanje), uz što je bio uspostavljen sustav pokazatelja uspjeha i praćenja provedbe mjera (npr. broj sudionika).

Primjeri lokalnih i regionalnih vlasti koje za uključivanje Roma koriste ERDF:

Velika sjeverna ravnica, **Mađarska**, gdje su lokalne vlasti Nyiregyhaza iz ERDF-a dobile sredstva u iznosu od 1.57 milijuna eura, koja su raspodijeljena na infrastrukturni i društveni razvoj usmjeren na desegregaciju i integrirani urbani razvoj (poboljšanje uvjeta stanovanja, vrtići, ceste, igrališta).

U Limassolu, glavnom gradu **Cipra**, sredstva ERDF-a koriste se na općinskoj razini u područjima u kojima žive Romi za poboljšanje cesta, vodoopskrbu, javnu rasvjetu, pješačke prijelaze, sadnju drveća, biciklističke staze, igrališta, prevenciju ranog napuštanja škole, učenje grčkog jezika (Romi uglavnom govore turski).

Obrazovanje u Hrabušicama, Oslany, **Slovačka**, za izgradnju, obnovu i modernizaciju škola uz provedbu izvanškolskih aktivnosti.

Prenamjena općinskog kulturnog centra, Galanta, **Slovačka**, s ciljem stvaranja središta za kulturne i društvene sadržaje (Romafest, umjetnost, kazalište, predavanja, debate, izložbe, klub mladih i koncerti).

Južna **Finska** u razdoblju 2009.-2012. gdje je u okviru 34.000 eura vrijednog projekta Odjela za socijalne usluge Grada Helsinkija i lokalnog sveučilišta Romima pružana pomoć da završe osnovnu školu, upišu se u stručne i visoke škole, staziraju i pronadju posao, a mladim je Romima pružana i pomoć u usklađivanju privatnog života s nastavkom studiranja.

Lokalna vlast Ostrave, **Češka**, iskoristila je 238.000 eura za obnovu tehnički devastirane, ali useljene stambene zgrade u socijalno isključenom području. Ulaganja su uključila potpunu tehničku obnovu unutarnjih prostorija, izgradnju novih stambenih jedinica, zamjenu starih prozora i obnovu vanjske fasade, vodeći računa o uštedi energije i drugim aspektima zaštite okoliša.

Primjeri lokalnih i regionalnih vlasti koje kombiniraju sredstva ESF i ERDF-a:

Velika južna ravnica, **Mađarska**, gdje je lokalna vlast Hodmezovarasely-a kombinirano koristila sredstva ESF i ERDF-a za razvoj integriranih vrtića i škole za romsku i drugu djecu.

Emilia Romagna, **Italija**, gdje se 1.9 milijuna eura iz ERDF i ESF-a koristi za program „Putovi za Sintu i Rome”, koji započinje posjetima terenskih radnika kampovima i vodi usmjeravanju na centre za zapošljavanje, testiranju sposobnosti, izradama životopisa, izgradnji vještina za pronalaženje posla i provedbi programa unaprjeđenja osobnih vještina.

Lokalna dobrotvorna organizacija u Cheb-u, **Češka**, koristila je financijska sredstva ERDF (650.000 eura) i ESF-a (755.000 eura) za obnovu i opremanje centra za socijalne usluge. Centar pruža brojne usluge kao što su sklonište, socijalna rehabilitacija, socijalno savjetovanje te provodi aktivnosti obrazovanja usmjerenog na sprječavanje i suzbijanje socijalne isključenosti.

Lokalna vlast Orlová, **Češka**, koristila je sredstva EFRR (280.000 eur) i ESF-a (330.000 eur) za razvoj društvenog centra. Centar pruža socijalne usluge za djecu, mlade i njihove roditelje, kao što su socijalno savjetovanje, usluge socijalne aktivacije za obitelji s djecom te različite aktivnosti tijekom slobodnog vremena.

RELEVANTNE WEB-STRANICE



EU, Opća uprava Pravosuđe (DG Justice):

<http://ec.europa.eu/justice/>

EU, Opća uprava Pravosuđe i Romi (DG Justice and Roma):

http://ec.europa.eu/justice/discrimination/roma/index_en.htm

Agencija za temeljna prava EU (EU FRA):

<http://fra.europa.eu/en/theme/roma>

Mreža EURoma:

<http://www.euromanet.eu/about/index.html>

Web-stranica strategije Europa 2020.:

http://ec.europa.eu/eu2020/index_en.htm

Europe Direct:

http://europa.eu/europedirect/index_en.htm

Europski socijalni fond i Romi:

<http://ec.europa.eu/esf/main.jsp?catId=63&langId=en>

Kohezijska politika EU 2014.-2020.:

http://ec.europa.eu/regional_policy/what/future/index_en.cfm

Uredba o Europskim strukturnim i investicijskim fondovima (od 17. prosinca 2013.):

<http://new.eur-lex.europa.eu/legal-content/EN/TXT/PDF/?uri=CELEX:32013R1303&from=EN>

Kontakti za Vašu državu:

Tijelo za upravljanje ESF-om u Vašoj državi:

<http://ec.europa.eu/esf/main.jsp?catId=524&langId=en>

Tijelo za upravljanje ERDF-om u Vašoj državi:

http://ec.europa.eu/regional_policy/manage/authority/authority_en.cfm

Europska komisija, Službenici za kontakt (Desk Officers) nadležni za Vašu državu: Opća uprava Regionalna politika (DG REGIO):

http://ec.europa.eu/staffdir/plsql/gsys_www.branch?pLang=EN&pId=1819&pDisplayAll=1

Opća uprava Zapošljavanje, socijalna politika i uključenost (DG EMPL):

http://ec.europa.eu/staffdir/plsql/gsys_www.branch?pLang=EN&pId=473&pDisplayAll=1

Kratice i akronimi

AGS	Godišnja anketa o rastu (Annual Growth Survey)
CLLD	Lokalni razvoj pod vodstvom zajednice (Community-led local development)
CoR	Odbor regija (Committee of the Regions)
CSR	Posebne preporuke državi članici (Country Specific Recommendations)
DG EMPL	Opća uprava za zapošljavanje, socijalnu politiku i uključenost (Directorate-General for Employment, Social Affairs & Inclusion)
DG REGIO	Opća uprava za regionalnu politiku (Directorate-General for Regional Policy)
EAFRD	Europski poljoprivredni fond za ruralni razvoj (European Agricultural Fund for Rural Development)
EC	Europska komisija (European Commission)
EMFF	Europski pomorski i ribarski fond (European Maritime and Fisheries Fund)
ERDF	Europski fond za regionalni razvoj (European Regional Development Fund)
ESF	Europski socijalni fond (European Social Fund)
ESIF	Europski strukturni i investicijski fondovi (European Structural and Investment Funds)
EU	Europska unija
LEADER	Poveznice između akcija za razvoj ruralnog gospodarstva (Liaison Entre Actions de Développement de l'Économie Rurale)
MERI	Europska mreža gradonačelnika Making the Most
MtM	Making the Most of EU Funds for Roma
NRIS	Nacionalne strategije za integraciju Roma (National Roma Integration Strategies)
NRP	Nacionalni programi reformi (National Reform Programmes)
OP	Operativni program (Operational Programme)
PA	Partnerski sporazum (Partnership Agreement)

Uz finansijsku potporu:



EUROPSKI SOCIJALNI FOND



GOBIERNO
DE ESPAÑA

MINISTERIO
DE EMPLEO
Y SEGURIDAD SOCIAL

Tehničko tajništvo

